



8140	57.23	0.03	+0.03▲	587.45	0.007%
4405	81.05	1.35	-2.09▼	158.087	1.581%
V17	62.98	2.07	+1.17▲	916.53	5.032%
7823	37.27	.14	+0.72▲	634.278	3.984%
5421	99.19	73	-0.51▼	538.01	2.416%
YT64	21.74	5.63	+3.16▲	692.36	0.657%
1897	13.36	1.02	-1.23▼	237.98	1.03%



# Inhaltsverzeichnis

## Arbeitsmarkt

---

<b>Kennzahlen im Überblick</b>	2
<b>Struktur der Arbeitslosigkeit</b>	
Stellensuchende	3
Arbeitslose nach Geschlecht und Pensum	4
Arbeitslose nach Nationalität	4
Arbeitslose nach Altersstruktur	5
Arbeitslose nach Dauer der bisher zurückgelegten Arbeitslosigkeit	5
Arbeitslose nach Berufshauptgruppen	6
Arbeitslose nach Ausbildungsstufen	6
Arbeitslose nach ausgeübter Funktion	7
Arbeitslose nach Wahlkreisen	8
<b>Entwicklungen im Arbeitsmarkt</b>	
Stellensuchende und Arbeitslose	9
Arbeitslosenquoten nach Altersgruppen	10
Jugendarbeitslosenquoten	10
Langzeitarbeitslosigkeit	11
Anteil Langzeitarbeitslose nach Altersgruppen	11
Arbeitslosenquoten nach Wahlkreisen	12
Arbeitslose nach Wahlkreis und Gemeinde	13-15
Aussteuerungen	16
Kurzarbeit	17
<b>Langzeitentwicklungen im Arbeitsmarkt</b>	
Stellensuchende und Arbeitslose	18
Arbeitslose Schweizer und Ausländer	19

## Arbeitsbedingungen

---

<b>Kennzahlen im Überblick</b>	20
<b>Entwicklungen</b>	
Planbegutachtungen / -genehmigungen	20
Arbeitszeitgesuche	21
Schwarzarbeit (Meldungen & Kontrollen)	21
Dienstleistungserbringer aus der EU (Meldungen & Kontrollen)	22

## Erläuterungen & Definitionen

---

<b>Kontaktadresse</b>	25
-----------------------	----

# Arbeitsmarkt

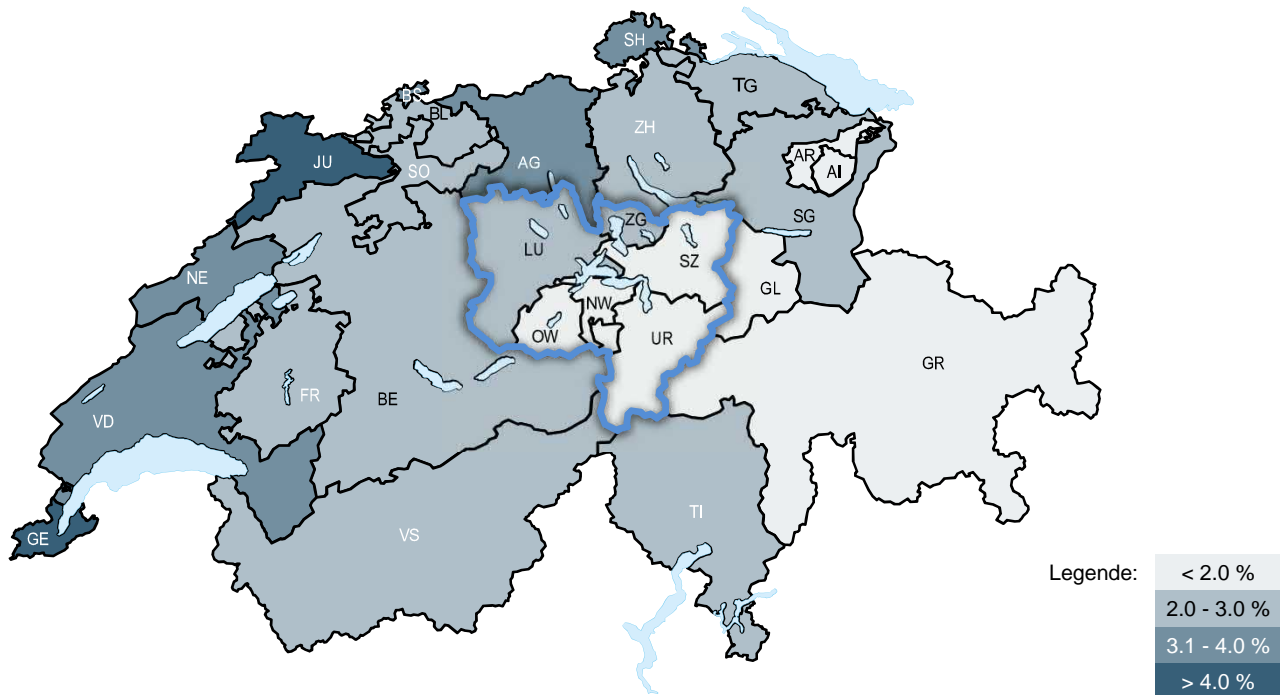
[\[Link zum Thema\]](#)

## Kennzahlen im Überblick

Absolute Zahlen	Aktuell	Vormonat	Vorjahr	Veränderung zum			
	Jun 21	Mai 21	Jun 20	Vormonat		Vorjahr	
				absolut	in %	absolut	in %
Stellensuchende	8'271	8'733	8'648	-462	-5.3	-377	-4.4
Arbeitslose	4'586	5'079	5'450	-493	-9.7	-864	-15.9
Jugendarbeitslose	452	506	788	-54	-10.7	-336	-42.6
Langzeitarbeitslose	1028	1'058	583	-30	-2.8	+445	+76.3

Quoten	Aktuell	Vormonat	Vorjahr	Veränderung zum	
	Jun 21	Mai 21	Jun 20	Vormonat	Vorjahr
Stellensuchendenquote	3.6 %	3.8 %	3.7 %	-0.2 %	-0.1 %
Arbeitslosenquote	2.0 %	2.2 %	2.3 %	-0.2 %	-0.3 %
Jugendarbeitslosenquote	1.5 %	1.6 %	2.5 %	-0.1 %	-1.0 %

Veränderungen	Jun 21	
	Zugänge	Abgänge
Stellensuchende	721	1'180
Arbeitslose	998	1'486



Arbeitslosenquoten

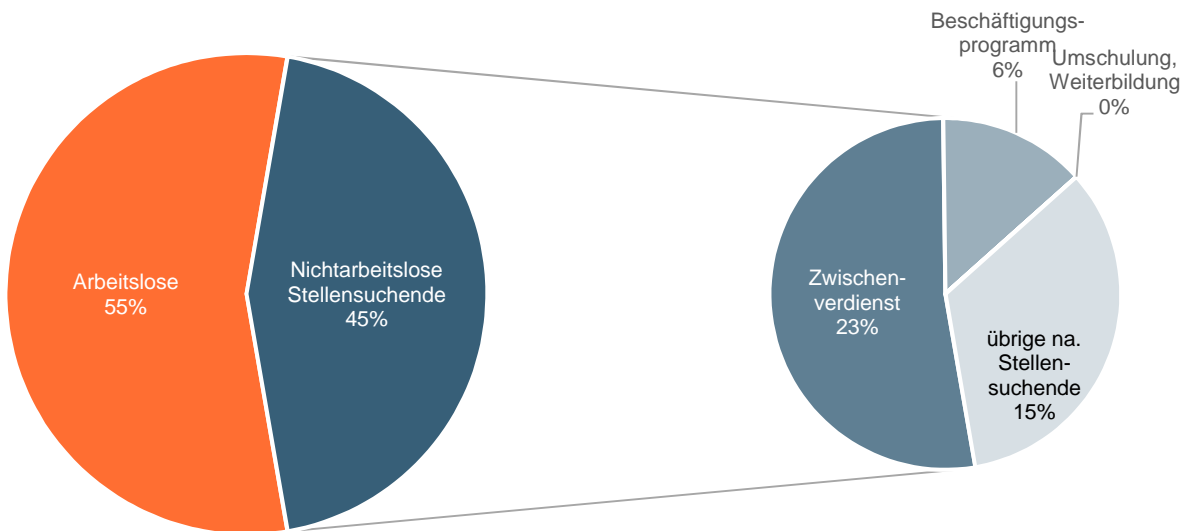
Schweiz  
2.8%

Zentralschweiz  
1.7%

Kanton Luzern  
2.0%

# Struktur der Arbeitslosigkeit

## Stellensuchende



Stellensuchende		8'271
<b>Arbeitslose</b>		<b>4'586</b>
<b>Nichtarbeitslose Stellensuchende</b>	Beschäftigungsprogramm	500
	Umschulung, Weiterbildung	0
	Zwischenverdienst	1'936
	Übrige nichtarbeitslose Stellensuchende	1'249

### Stellensuchende

Arbeitslose und nichtarbeitslose Personen, welche bei einem Regionalen Arbeitsvermittlungszentrum (RAV) registriert sind und eine Stelle suchen. Man unterscheidet Arbeitslose und nichtarbeitslose Stellensuchende.

### Arbeitslose

Personen, welche beim RAV registriert sind, keine Stelle haben und per sofort vermittelbar sind. Diese Personenzahl bestimmt die Arbeitslosenquote.

### Nichtarbeitslose Stellensuchende

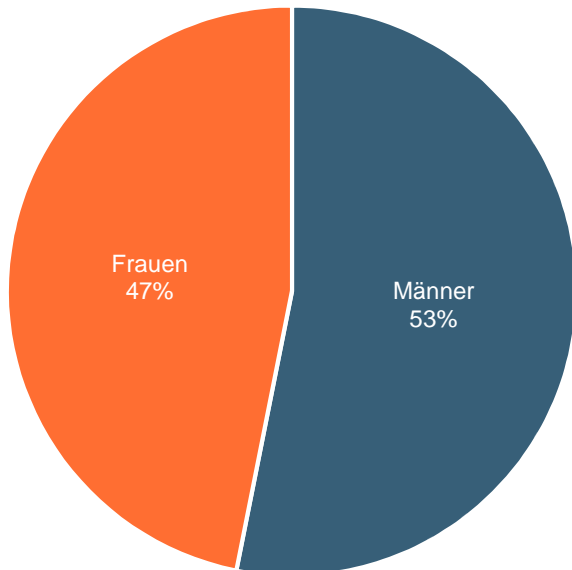
Personen, welche bei einem RAV registriert sind, im Unterschied zu arbeitslosen Personen jedoch nicht sofort vermittelbar sind oder über eine Arbeit verfügen.

Nicht sofort vermittelbar sind sie hauptsächlich, weil sie in Zwischenverdiensten oder in arbeitsmarktlichen Massnahmen sind (z.B. Programme zur vorübergehenden Beschäftigung, Schulungen / Weiterbildungen etc.) oder wegen Krankheit/Unfall und Militärdienst.

Über eine Arbeit verfügen sie, weil sie sich in einem gekündigten Arbeitsverhältnis befinden, also von Arbeitslosigkeit bedroht sind und sich deswegen bereits während der Kündigungsfrist beim RAV registrieren.

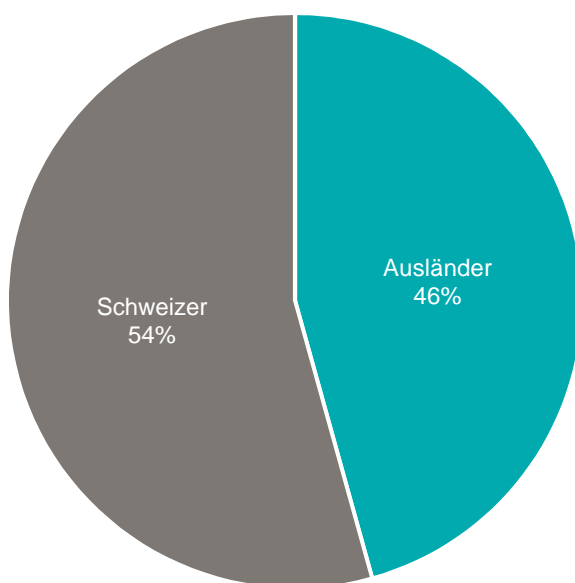
Die Personenzahl der nichtarbeitslosen Stellensuchenden ist nicht in der Arbeitslosenquote enthalten.

## Arbeitslose nach Geschlecht und Pensum



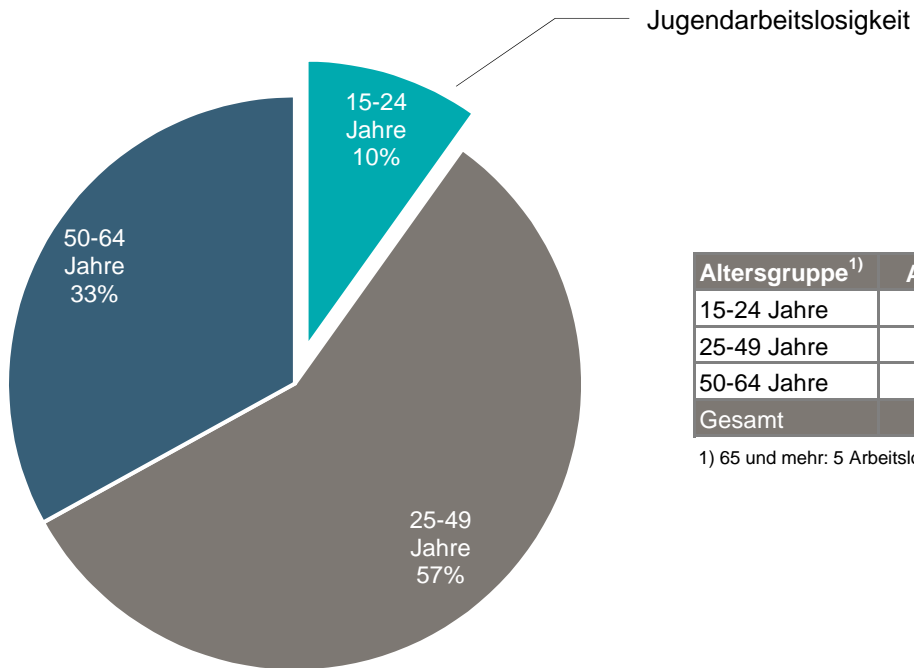
Geschlecht	Vollzeit	Teilzeit	Total
Männer	2'355	82	<b>2'437</b>
Frauen	1'862	287	<b>2'149</b>
<b>Total</b>	<b>4'217</b>	<b>369</b>	<b>4'586</b>

## Arbeitslose nach Nationalität



Nationalität	Arbeitslose	Arbeitslosenquote
Schweizer	2'491	<b>1.3%</b>
Ausländer	2'095	<b>4.6%</b>
<b>Total</b>	<b>4'586</b>	<b>2.0%</b>

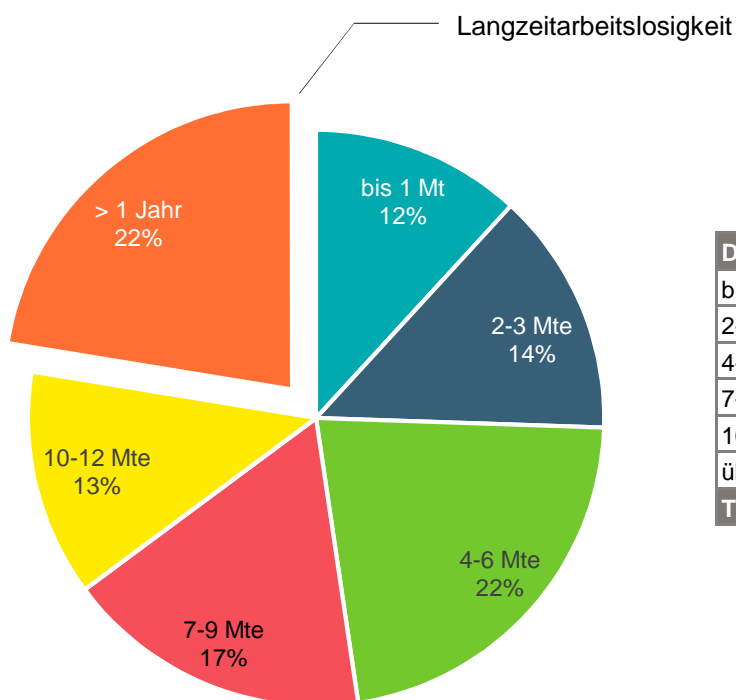
## Arbeitslose nach Altersstruktur



Altersgruppe <sup>1)</sup>	Arbeitslose	Arbeitslosenquote
15-24 Jahre	452	1.5%
25-49 Jahre	2'616	2.0%
50-64 Jahre	1'513	2.3%
Gesamt	4'586	2.0%

1) 65 und mehr: 5 Arbeitslose

## Arbeitslose nach Dauer der bisher zurückgelegten Arbeitslosigkeit



Dauer	Arbeitslose
bis 1 Monat	542
2-3 Monate	629
4-6 Monate	1'015
7-9 Monate	788
10-12 Monate	584
über 1 Jahr	1'028
Total	4'586

## Arbeitslose nach Berufshauptgruppen

Ausgeübter Beruf	Arbeitslose	Veränderung zum Vormonat		
		Zugänge	Abgänge	in %
Führungskräfte	293	46	56	- 3.6
Akademische Berufe	444	87	95	- 2.2
Techniker und gleichrangige nichttechnische Berufe	535	107	152	- 8.1
Bürokräfte und verwandte Berufe	620	120	160	- 6.6
Dienstleistungsberufe und Verkäufer	916	226	370	- 13.0
Fachkräfte in Land- und Forstwirtschaft und Fischerei	19	6	10	- 17.4
Handwerks- und verwandte Berufe	502	146	214	- 11.9
Bediener von Anlagen und Maschinen und Montageberufe	203	39	76	- 15.8
Hilfsarbeitskräfte	985	203	323	- 10.9
Keine Angaben	69	18	30	- 13.2
<b>Total</b>	<b>4'586</b>	<b>998</b>	<b>1'486</b>	<b>- 9.7</b>

## Arbeitslose nach Ausbildungsstufen

Ausgeübter Beruf	Arbeitslose	Veränderung zum Vormonat		
		Zugänge	Abgänge	in %
Sekundarstufe I	1'182	263	383	- 8.9
Sekundarstufe II	2'143	491	799	- 12.5
Tertiärstufe	1'005	181	220	- 3.4
Keine Angaben	256	63	84	- 12.6
<b>Total</b>	<b>4'586</b>	<b>998</b>	<b>1'486</b>	<b>- 9.7</b>

### Sekundarstufe I

Obligatorische Schule nicht abgeschlossen/abgeschlossen, Übergansausbildungen (z.B. 10. Schuljahr)

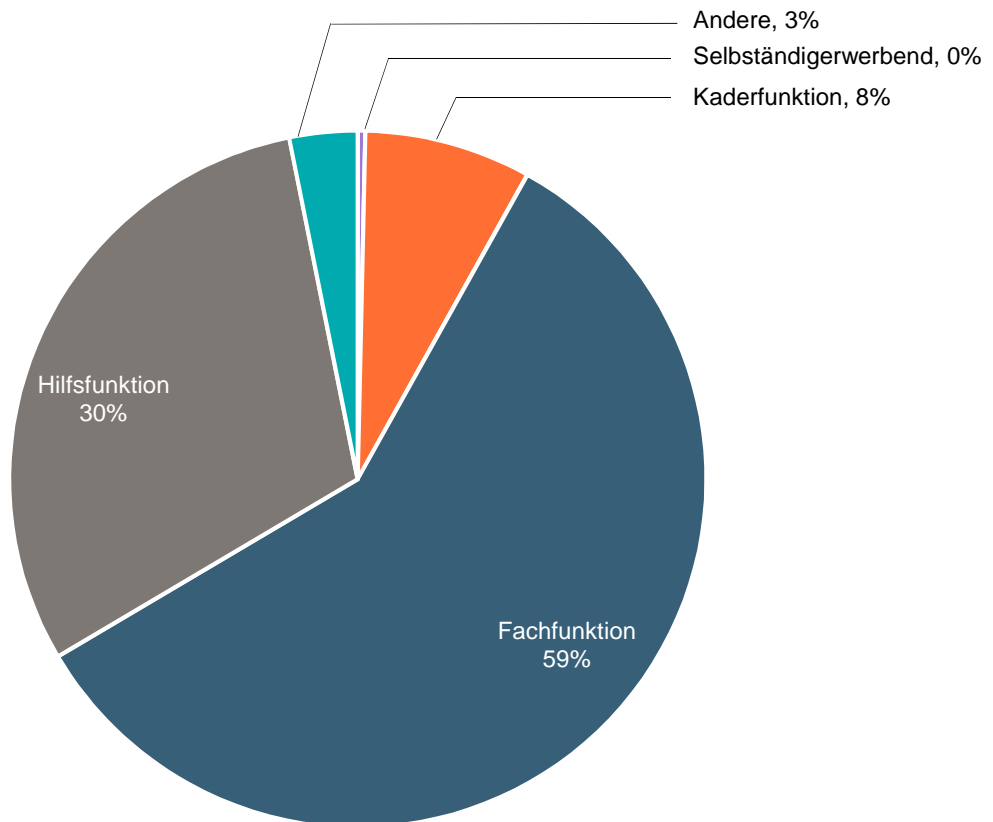
### Sekundarstufe II

Anlehre, Berufslehre, Berufsmaturität, Gymnasiale Maturität, Fachmittelschule oder ähnliche Ausbildung

### Tertiärstufe

Eidg. Diplom/Fachausweis, Techniker- oder Fachschule, Höhere Fachschule, Universität, Fachhochschule, Pädagogische Hochschule, ETH

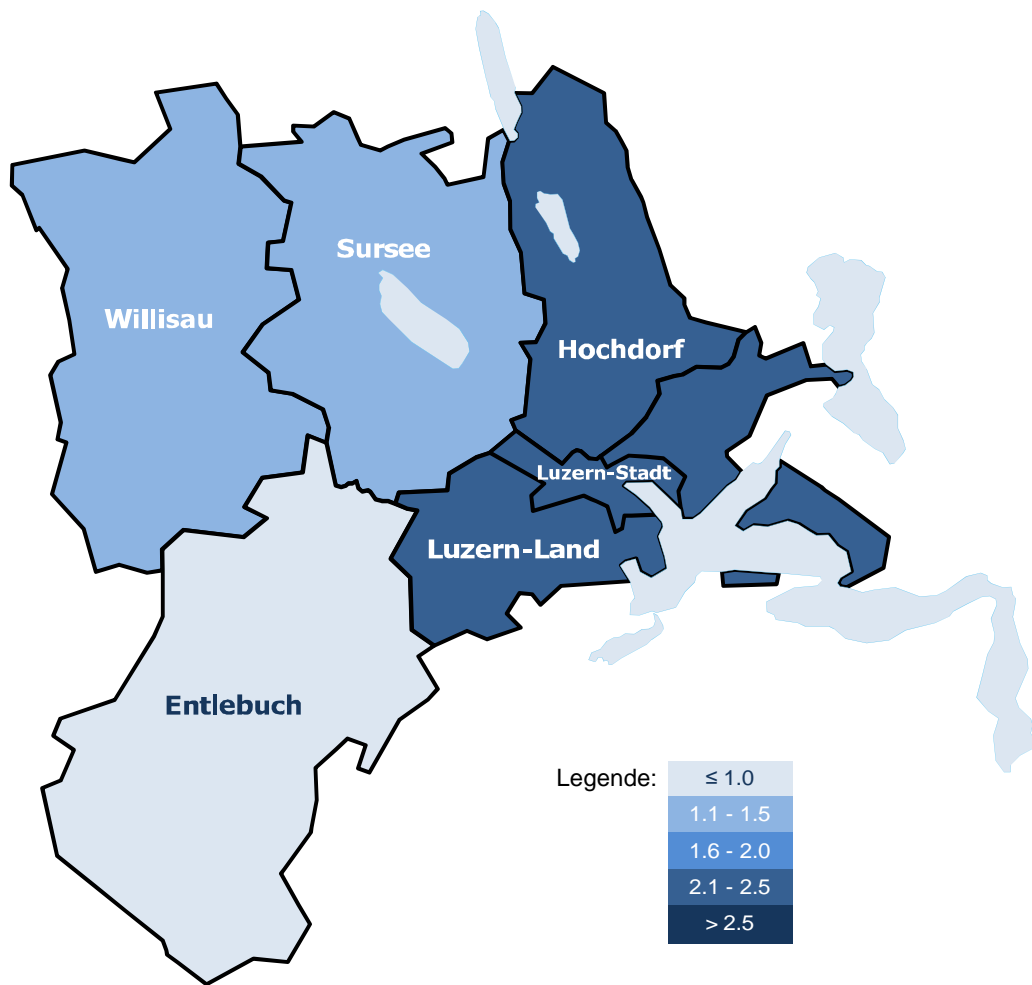
## Arbeitslose nach ausgeübter Funktion



Geschlecht	Selbständig	Kaderfunktion	Fachfunktion	Hilfsfunktion	Heimarbeit	Andere				Total
						Lernende	Schüler	Studenten	Praktikanten	
Männer	10	247	1'317	764	1	59	20	1	18	<b>2'437</b>
Frauen	6	108	1'362	627	1	20	7	2	16	<b>2'149</b>
<b>Total</b>	16	355	2'679	1'391	2	79	27		34	<b>4'583</b>



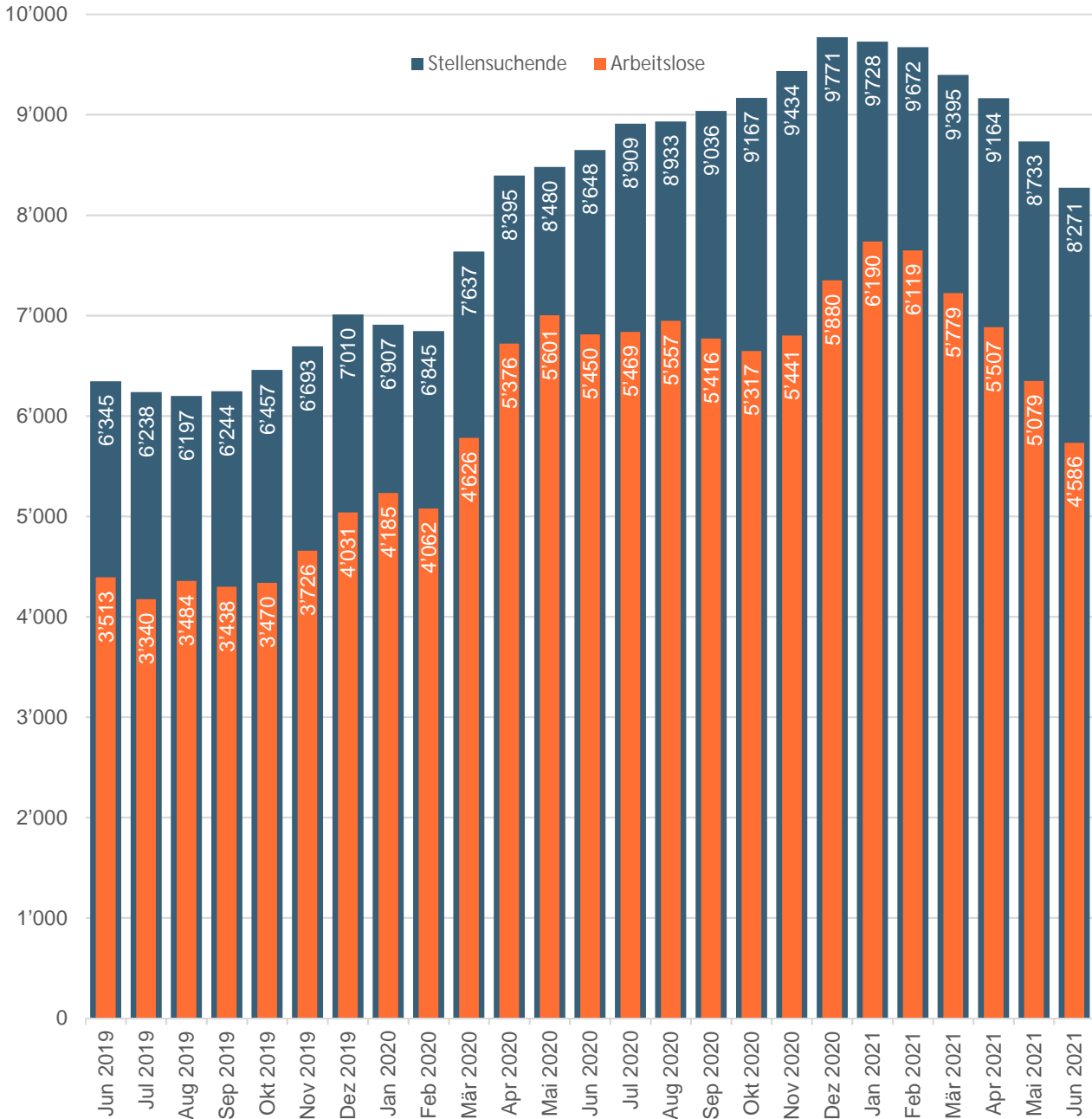
## Arbeitslose nach Wahlkreisen



Wahlkreis	Männer	Frauen	Total	Anteil	Arbeitslosen- quote
Luzern-Stadt	637	521	1'158	25%	2.4%
Luzern-Land	681	639	1'320	29%	2.4%
Hochdorf	512	437	949	21%	2.3%
Sursee	338	300	638	14%	1.5%
Entlebuch	45	37	82	2%	0.6%
Willisau	224	215	439	10%	1.4%
<b>Total</b>	<b>2'437</b>	<b>2'149</b>	<b>4'586</b>	<b>100%</b>	<b>2.0%</b>

# Entwicklungen im Arbeitsmarkt

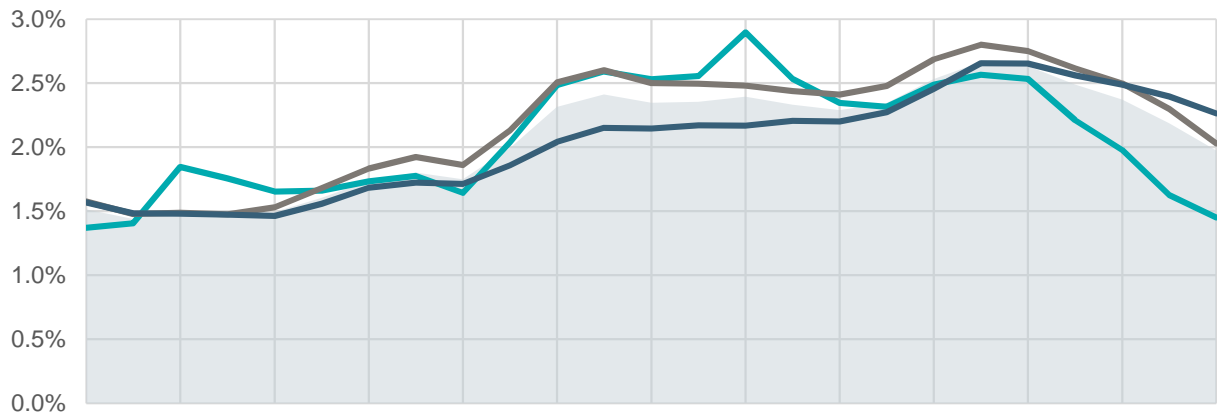
## Stellensuchende und Arbeitslose



Als Stellensuchende werden alle arbeitslosen und nichtarbeitslosen Personen bezeichnet, welche bei einem Regionalen Arbeitsvermittlungszentrum (RAV) registriert sind und eine Stelle suchen.

Arbeitslose sind der Teil der Stellensuchenden, welche keine Stelle haben und per sofort vermittelbar sind. Diese Personenzahl bestimmt die Arbeitslosenquote.

## Arbeitslosenquoten nach Altersgruppen

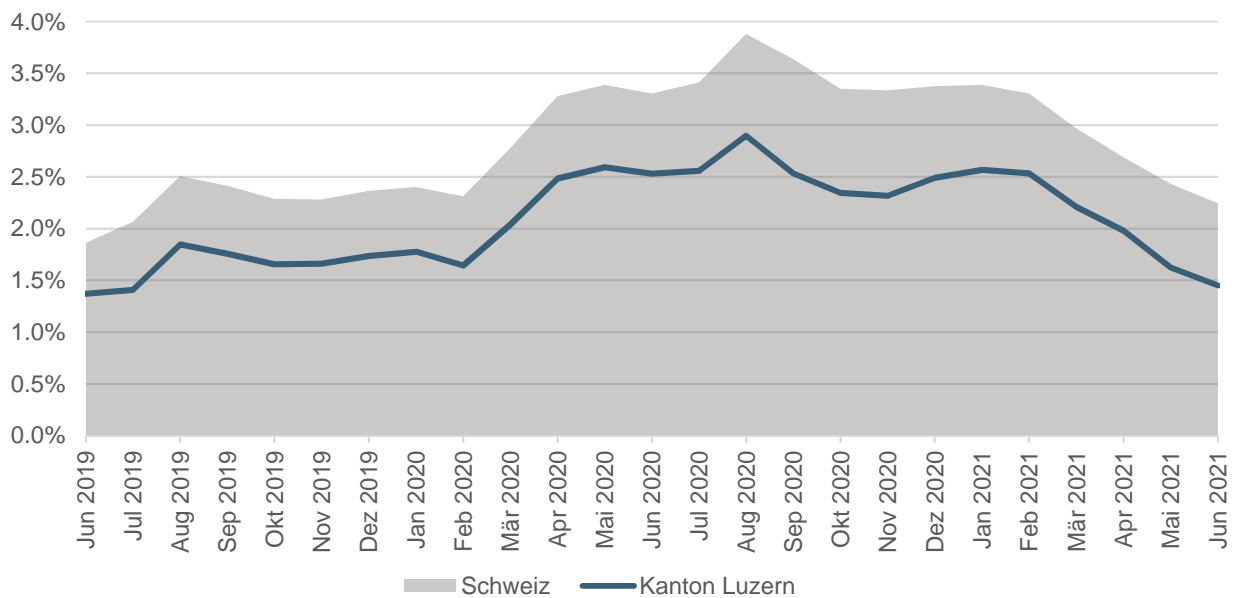


	Jun 2019	Juli 2019	Aug 2019	Sep 2019	Okt 2019	Nov 2019	Dez 2019	Jan 2020	Feb 2020	Mär 2020	Apr 2020	Mai 2020	Jun 2020	Juli 2020	Aug 2020	Sep 2020	Okt 2020	Nov 2020	Dez 2020	Jan 2021	Feb 2021	Mär 2021	Apr 2021	Mai 2021	Jun 2021
15-24 Jahre	427	438	575	547	515	517	540	553	512	635	773	807	788	796	902	789	730	721	775	799	789	688	616	506	452
25-49 Jahre	2'033	1'906	1'918	1'903	1'974	2'166	2'363	2'479	2'401	2'747	3'232	3'353	3'225	3'219	3'199	3'145	3'110	3'196	3'463	3'611	3'549	3'373	3'221	2'964	2'616
50-64 Jahre	1'049	992	990	985	978	1'041	1'125	1'151	1'145	1'242	1'364	1'438	1'434	1'451	1'449	1'475	1'471	1'520	1'641	1'775	1'774	1'712	1'664	1'602	1'513
65 und mehr <sup>1)</sup>	4	4	1	3	3	2	3	2	4	2	7	3	3	3	7	7	6	4	1	5	7	6	6	7	5
Total	3'513	3'340	3'484	3'438	3'470	3'726	4'031	4'185	4'062	4'626	5'376	5'601	5'450	5'469	5'557	5'416	5'317	5'441	5'880	6'190	6'119	5'779	5'507	5'079	4'586

1) nicht im Diagramm aufgeführt

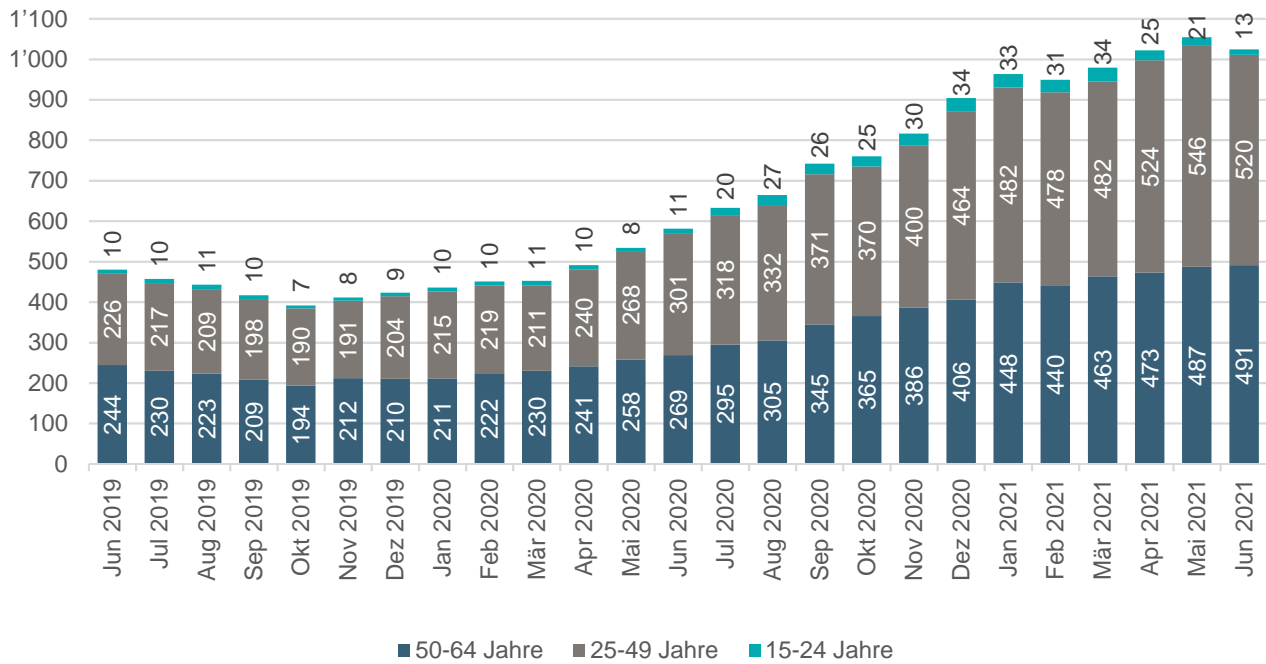
Kanton Luzern
  15-24 Jahre
  25-49 Jahre
  50-64 Jahre

## Jugendarbeitslosenquoten

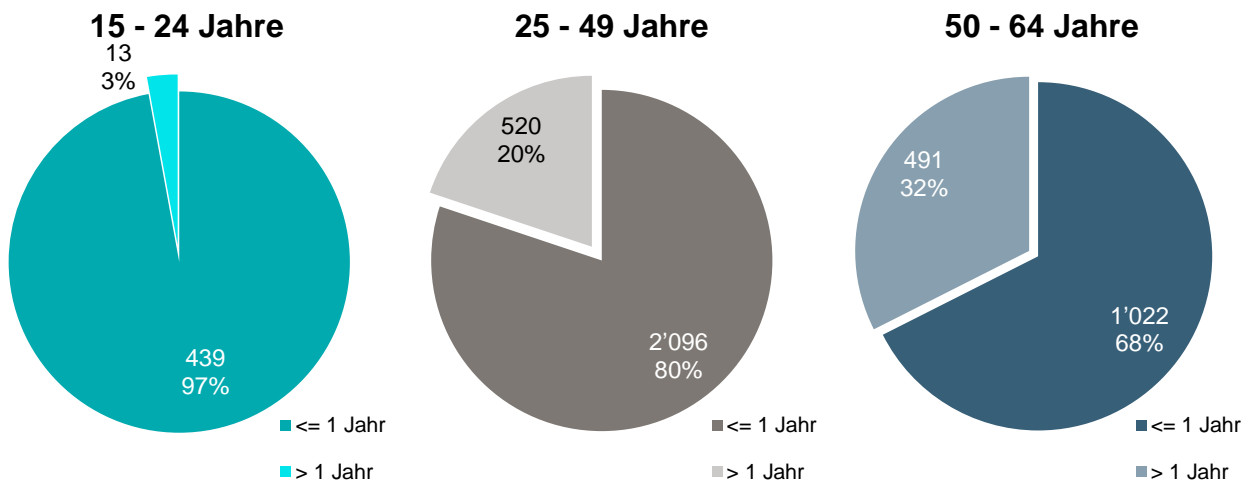


Der Begriff Jugendarbeitslose bezeichnet Arbeitslose im Alter von 15 - 24 Jahren.

## Langzeitarbeitslosigkeit

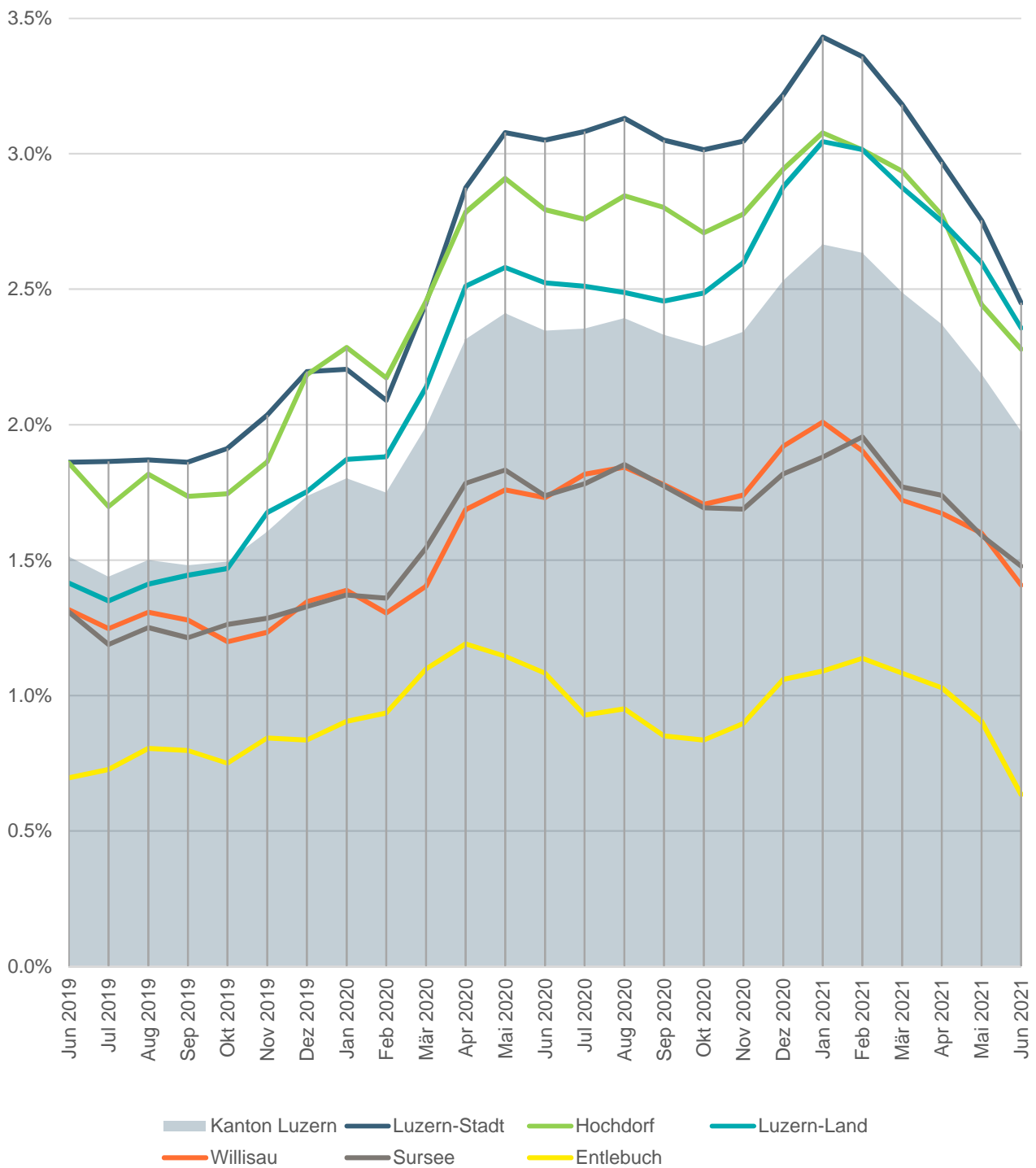


## Anteil Langzeitarbeitslose nach Altersgruppen (aktueller Monat)



Langzeitarbeitslose sind Personen, die seit über einem Jahr arbeitslos sind.  
Nicht aufgeführt: 65 und mehr

## Arbeitslosenquoten nach Wahlkreisen



## Arbeitslose nach Wahlkreis und Gemeinde

[\[Link Gemeindezuordnung RAV\]](#)

### Kanton Luzern

	Dez 2020	Jan 2021	Feb 2021	Mär 2021	Apr 2021	Mai 2021
<b>Gesamt</b>	<b>5'880</b>	<b>6'190</b>	<b>6'119</b>	<b>5'779</b>	<b>5'507</b>	<b>5'079</b>

Juni 2021		
Männer	Frauen	Total
<b>2'437</b>	<b>2'149</b>	<b>4'586</b>

### Wahlkreis Luzern-Stadt

	Dez 2020	Jan 2021	Feb 2021	Mär 2021	Apr 2021	Mai 2021
<b>Luzern</b>	<b>1'521</b>	<b>1'622</b>	<b>1'588</b>	<b>1'504</b>	<b>1'404</b>	<b>1'302</b>

Juni 2021		
Männer	Frauen	Total
<b>637</b>	<b>521</b>	<b>1'158</b>

### Wahlkreis Luzern-Land

	Dez 2020	Jan 2021	Feb 2021	Mär 2021	Apr 2021	Mai 2021
Adligenswil	59	66	65	70	77	59
Buchrain	97	105	96	98	92	89
Dierikon	16	23	24	26	23	20
Ebikon	300	299	305	274	273	277
Gisikon	29	29	31	29	26	19
Greppen	16	18	20	18	18	16
Honau	2	4	4	5	6	8
Horw	190	194	190	186	179	165
Kriens	502	557	537	497	470	440
Malters	73	72	70	68	62	61
Meggen	103	96	101	98	102	107
Meierskappel	18	20	21	17	15	12
Root	86	88	92	94	83	88
Schwarzenberg	9	10	9	10	9	8
Udligenswil	21	22	21	24	17	14
Vitznau	23	28	27	23	24	22
Weggis	68	75	77	74	65	51
<b>Total</b>	<b>1'612</b>	<b>1'706</b>	<b>1'690</b>	<b>1'611</b>	<b>1'541</b>	<b>1'456</b>

Juni 2021		
Männer	Frauen	Total
26	25	51
39	43	82
9	11	20
130	118	248
8	10	18
6	8	14
2	2	4
86	68	154
218	198	416
26	29	55
44	52	96
6	5	11
43	29	72
1	4	5
7	6	13
8	14	22
22	17	39
<b>681</b>	<b>639</b>	<b>1'320</b>

**Wahlkreis Hochdorf**

	Dez 2020	Jan 2021	Feb 2021	Mär 2021	Apr 2021	Mai 2021
Aesch	21	24	22	21	16	16
Altwis	7	--	--	--	--	--
Ballwil	27	27	28	23	23	20
Emmen	766	799	793	760	716	631
Ermensee	9	10	10	10	12	9
Eschenbach	27	33	29	29	31	25
Hitzkirch	68	66	66	71	74	64
Hochdorf	131	139	138	137	133	119
Hohenrain	13	15	15	17	16	13
Inwil	36	36	35	29	30	24
Rain	21	22	22	23	20	19
Römerswil	15	21	16	16	11	10
Rothenburg	86	83	76	82	69	62
Schongau	6	7	6	5	5	6
<b>Total</b>	<b>1'233</b>	<b>1'282</b>	<b>1'256</b>	<b>1'223</b>	<b>1'156</b>	<b>1'018</b>

Juni 2021		
Männer	Frauen	Total
7	4	11
--	--	--
10	9	19
322	281	603
4	5	9
10	10	20
29	28	57
65	39	104
8	6	14
11	11	22
7	11	18
3	4	7
35	26	61
1	3	4
<b>512</b>	<b>437</b>	<b>949</b>

\*Gemeindefusion Hitzkirch / Altwis 01.01.2021

**Wahlkreis Sursee**

	Dez 2020	Jan 2021	Feb 2021	Mär 2021	Apr 2021	Mai 2021
Beromünster	57	69	74	68	79	72
Büron	33	42	44	42	41	39
Buttisholz	15	13	15	14	9	14
Eich	9	10	10	9	10	9
Geuensee	50	45	50	43	47	45
Grosswangen	21	28	34	24	22	21
Hildisrieden	30	26	27	25	18	18
Knutwil	30	24	24	21	20	18
Mauensee	12	14	17	14	11	10
Neuenkirch	72	75	78	64	66	59
Nottwil	54	54	57	49	50	38
Oberkirch	31	25	28	31	28	22
Rickenbach	45	47	46	42	44	37
Ruswil	65	69	64	59	54	48
Schenkon	25	23	20	20	19	20
Schlierbach	10	10	10	9	8	7
Sempach	41	35	39	30	28	27
Sursee	121	130	130	117	123	115
Triengen	64	73	77	83	74	68
<b>Total</b>	<b>785</b>	<b>812</b>	<b>844</b>	<b>764</b>	<b>751</b>	<b>687</b>

Juni 2021		
Männer	Frauen	Total
29	37	66
15	16	31
6	3	9
4	5	9
16	22	38
11	7	18
9	11	20
12	3	15
4	4	8
36	27	63
15	25	40
13	9	22
21	12	33
26	19	45
11	11	22
1	3	4
17	8	25
62	44	106
30	34	64
<b>338</b>	<b>300</b>	<b>638</b>

**Wahlkreis Entlebuch**

	Dez 2020	Jan 2021	Feb 2021	Mär 2021	Apr 2021	Mai 2021
Doppleschwand	2	2	3	3	3	4
Entlebuch	15	18	17	14	15	12
Escholzmatt-Marbach	23	17	19	18	13	10
Flühli	3	6	6	5	6	5
Hasle	6	5	6	10	11	9
Romoos	1	1	1	1	2	1
Schüpfheim	18	20	17	18	20	21
Werthenstein	15	16	20	17	14	12
Wolhusen	54	56	58	54	49	43
<b>Total</b>	<b>137</b>	<b>141</b>	<b>147</b>	<b>140</b>	<b>133</b>	<b>117</b>

Juni 2021		
Männer	Frauen	Total
2	2	4
3	1	4
5	1	6
3	2	5
6	2	8
0	1	1
7	5	12
4	5	9
15	18	33
<b>45</b>	<b>37</b>	<b>82</b>

**Wahlkreis Willisau**

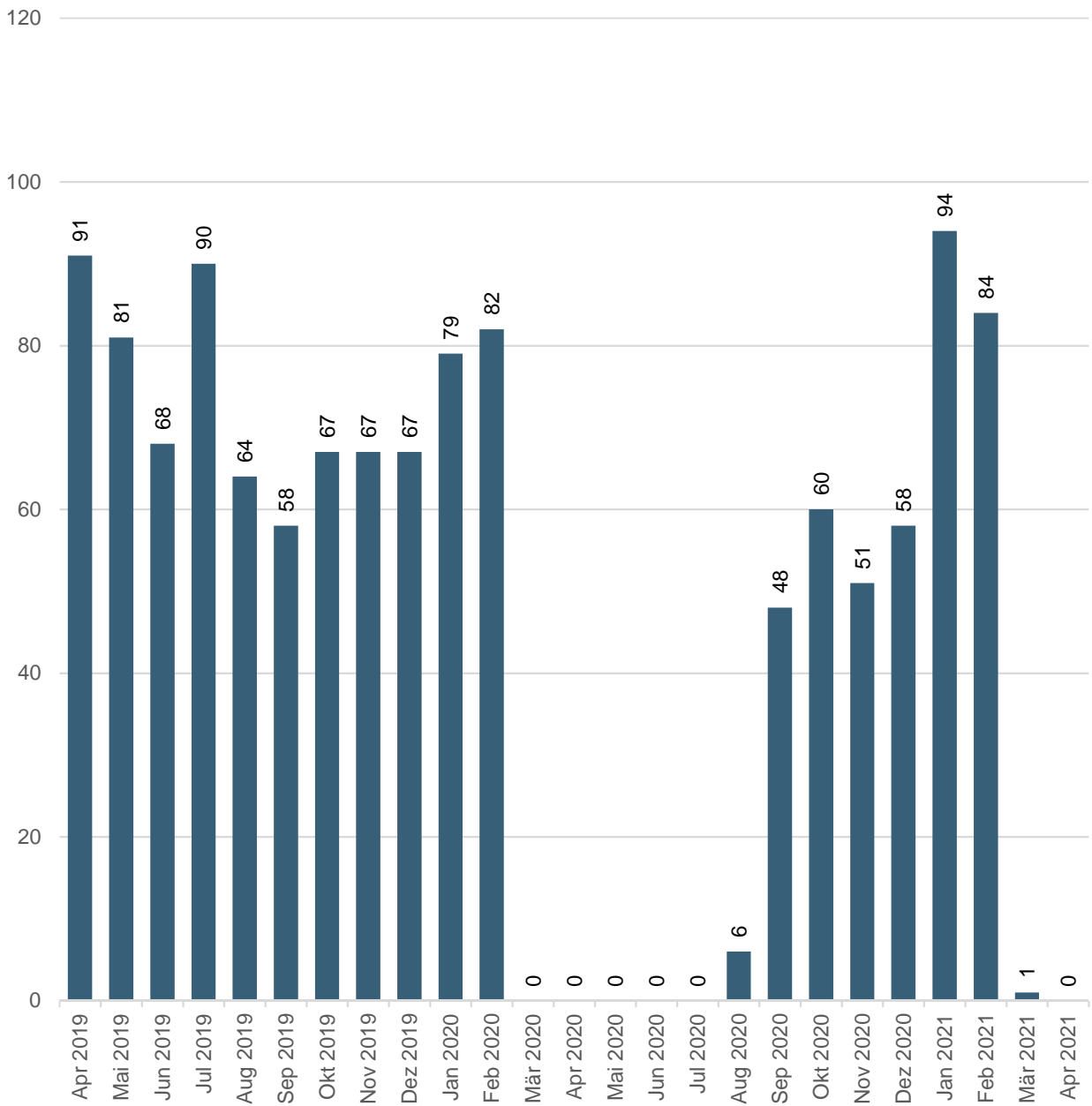
	Dez 2020	Jan 2021	Feb 2021	Mär 2021	Apr 2021	Mai 2021
Alberswil	4	3	6	4	5	4
Altbüron	10	10	8	9	10	11
Altishofen	15	15	15	11	11	9
Dagmersellen	64	63	66	62	65	59
Egolzwil	15	19	20	18	17	17
Ettiswil	34	26	20	17	18	18
Fischbach	2	3	3	3	4	4
Gettnau	5	--	--	--	--	--
Grossdietwil	8	7	10	6	8	8
Hergiswil	9	7	7	6	5	4
Luthern	6	4	2	3	0	1
Menznau	15	23	18	19	18	16
Nebikon	35	37	30	30	33	28
Pfaffnau	41	44	42	34	33	37
Reiden	129	133	124	116	105	106
Roggliwil	6	6	6	5	7	9
Schötz	65	79	77	60	52	49
Ufhusen	11	12	7	10	7	6
Wauwil	27	22	19	20	18	21
Wikon	28	28	29	26	28	18
Willisau	61	70	70	61	58	54
Zell	14	16	15	17	20	20
<b>Total</b>	<b>604</b>	<b>627</b>	<b>594</b>	<b>537</b>	<b>522</b>	<b>499</b>

Juni 2021		
Männer	Frauen	Total
2	3	5
6	3	9
4	5	9
30	21	51
10	4	14
7	10	17
2	1	3
--	--	--
5	3	8
2	2	4
0	0	0
10	5	15
10	14	24
16	16	32
47	47	94
2	4	6
18	24	42
4	2	6
12	6	18
11	10	21
17	29	46
9	6	15
<b>224</b>	<b>215</b>	<b>439</b>

\*Gemeindefusion Willisau / Gettnau 01.01.2021



## Aussteuerungen



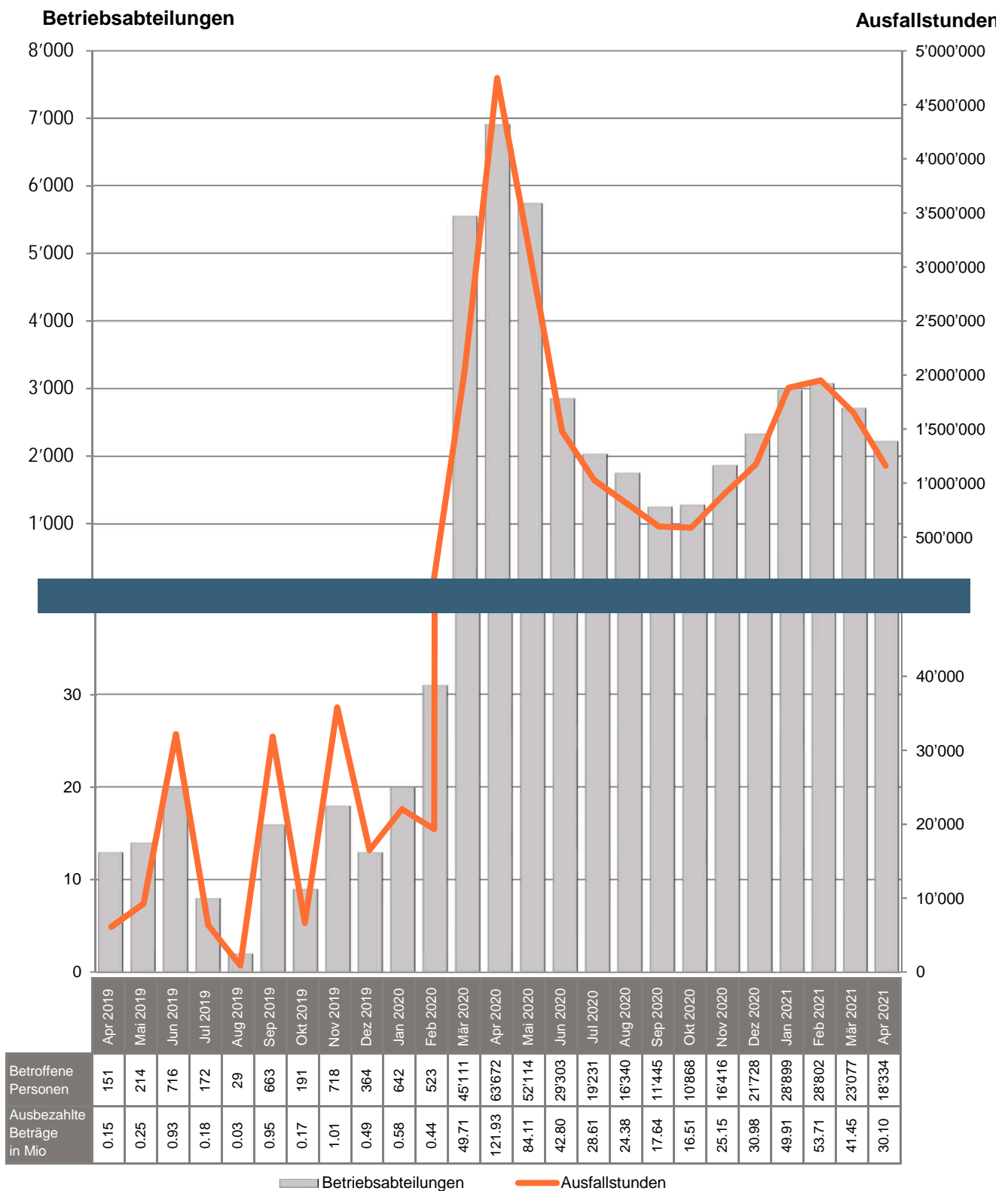
Bei den Ausgesteuerten handelt es sich um Personen, die entweder ihren Höchstanspruch auf Taggelder ausgeschöpft haben, oder deren Anspruch auf Arbeitslosentaggelder nach Ablauf der zweijährigen Rahmenfrist erloschen ist und die anschliessend keine neue Rahmenfrist eröffnen können.

Die Aussteuerung erfolgt in dem Monat, in dem das letzte Taggeld bezogen worden ist.

Um Aussteuerungen in Folge des Coronavirus zu vermeiden, haben gem. bundesrätlichen Beschluss vom 25. März 2020, alle anspruchsberechtigten Personen maximal 120 zusätzlichen Taggelder erhalten.

# Kurzarbeit Arbeitslosenkasse 03: Luzern

[\[Link zum Thema\]](#)

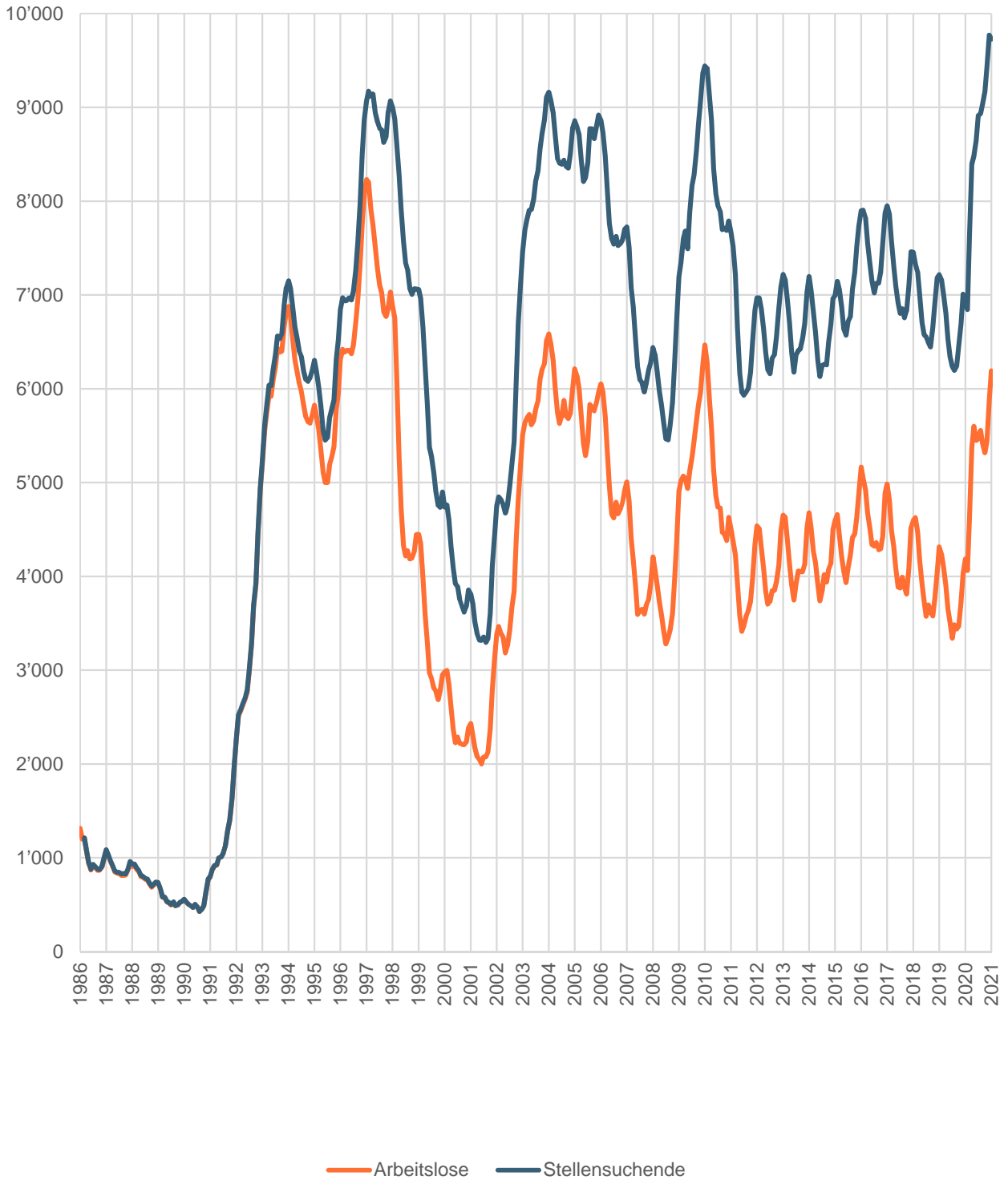


Unter Kurzarbeit versteht man eine vorübergehende Kürzung der Arbeitszeit oder eine vollständige temporäre Betriebseinstellung mit entsprechender Lohnkürzung, wobei das Arbeitsverhältnis weiter dauert.

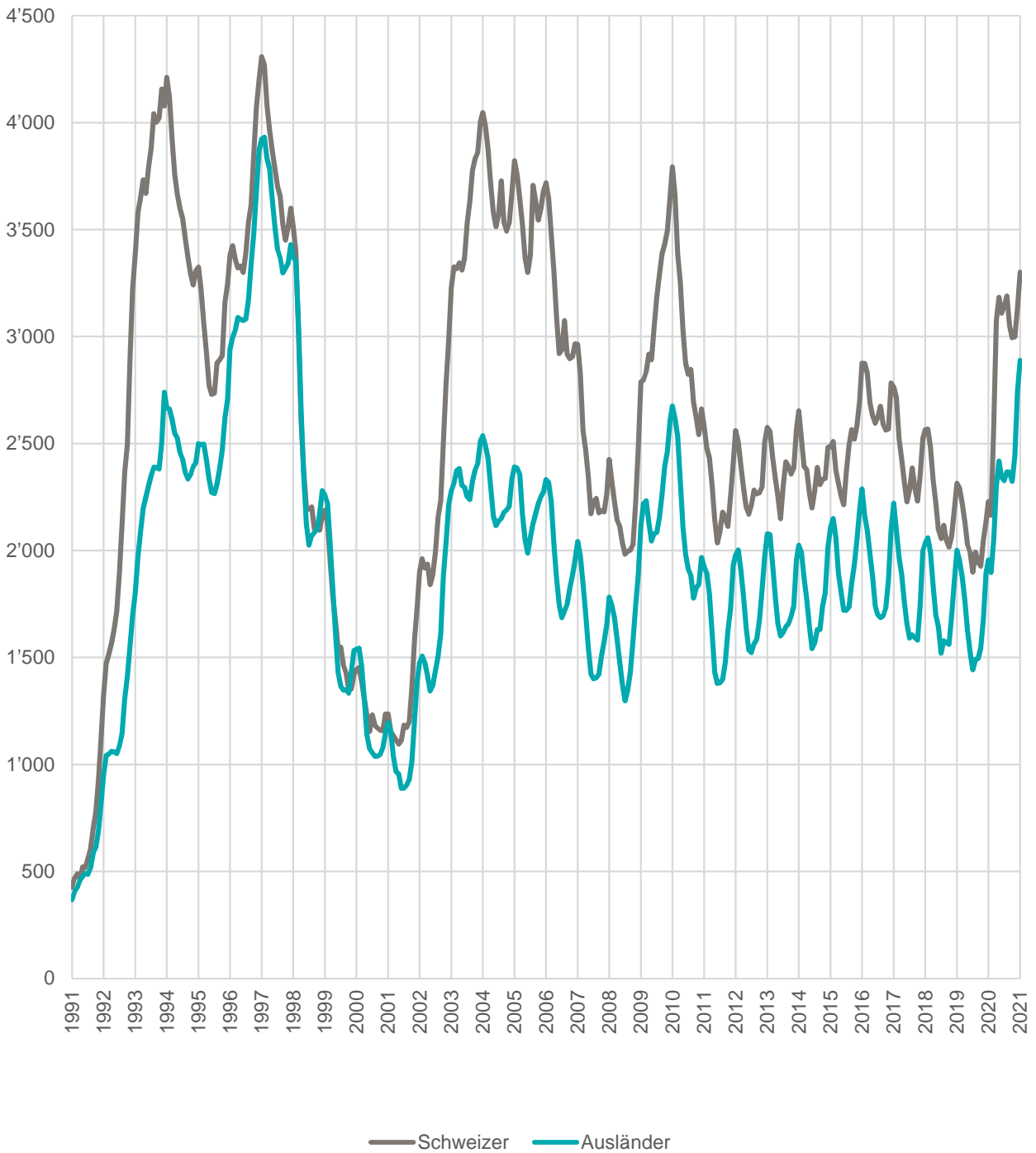
Infolge des Coronavirus sind die Zahlen im März 2020 extrem angestiegen. Um die Werte grafisch darstellen zu können wurden die Y-Achsen unterbrochen.

# Langzeitentwicklungen im Arbeitsmarkt

## Stellensuchende und Arbeitslose



## Arbeitslose Schweizer und Ausländer



# Arbeitsbedingungen

[\[Link zum Thema\]](#)

## Kennzahlen im Überblick

Beschreibung	Aktuell Jun 2021	Vorjahr Jun 2020	Kummuliert 2021
Planbegutachtungen / -genehmigungen für gewerbliche und industrielle Bauprojekte	46	62	425
Arbeitszeitgesuche für vorübergehende Nacht- oder Sonntagsarbeit	41	53	281
Meldungen Schwarzarbeit	93	37	313
Meldungen von Dienstleistungserbringern aus der EU	1'902	2'277	7'738

### Meldungen Schwarzarbeit

Verdachtsmomente und Hinweise auf mögliche Schwarzarbeit können von Privatpersonen, Firmen und Arbeitsstellen gemeldet werden. Dabei ist es unerheblich ob der Verdacht schon erhärtet ist oder nur einzelne Hinweise vorhanden sind.

Als Schwarzarbeit werden Verstösse von erwerbstätigen Personen gegen die Melde- und Bewilligungspflichten gemäss Sozialversicherungs-, Ausländer- und Quellensteuerrecht bezeichnet.

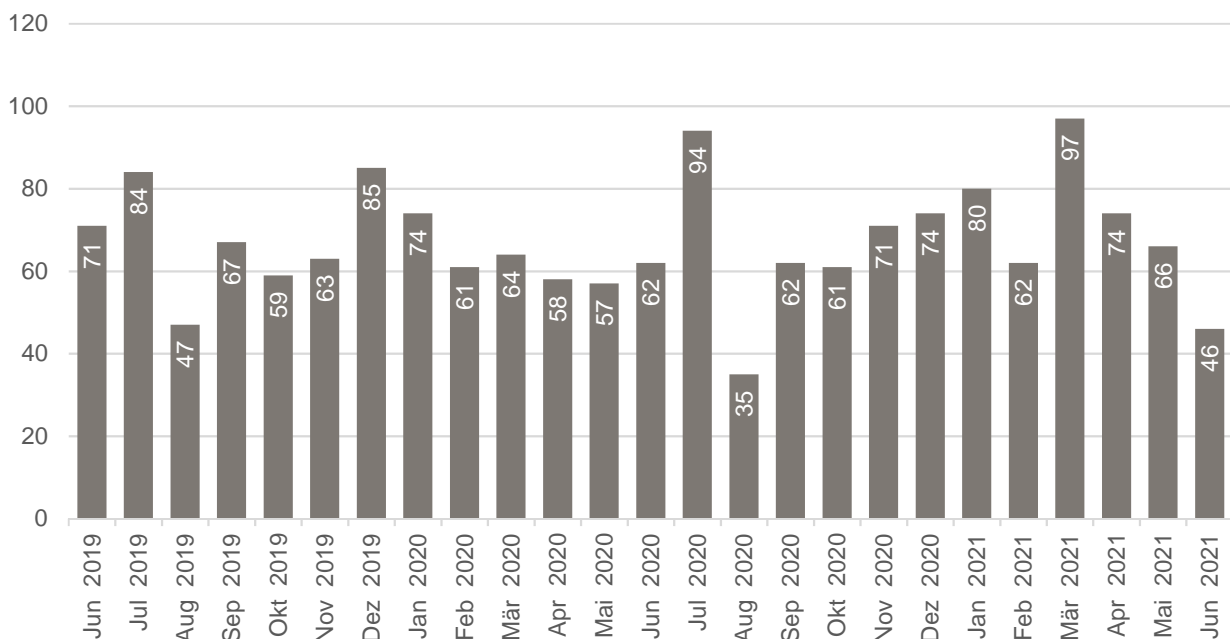
### Meldungen von Dienstleistungserbringern aus der EU

Die Meldungen von Dienstleistungserbringern umfassen Einsätze von EU/EFTA-Bürgern bis max. 90 Kalendertage pro Person und Kalenderjahr in der Schweiz.

## Entwicklungen

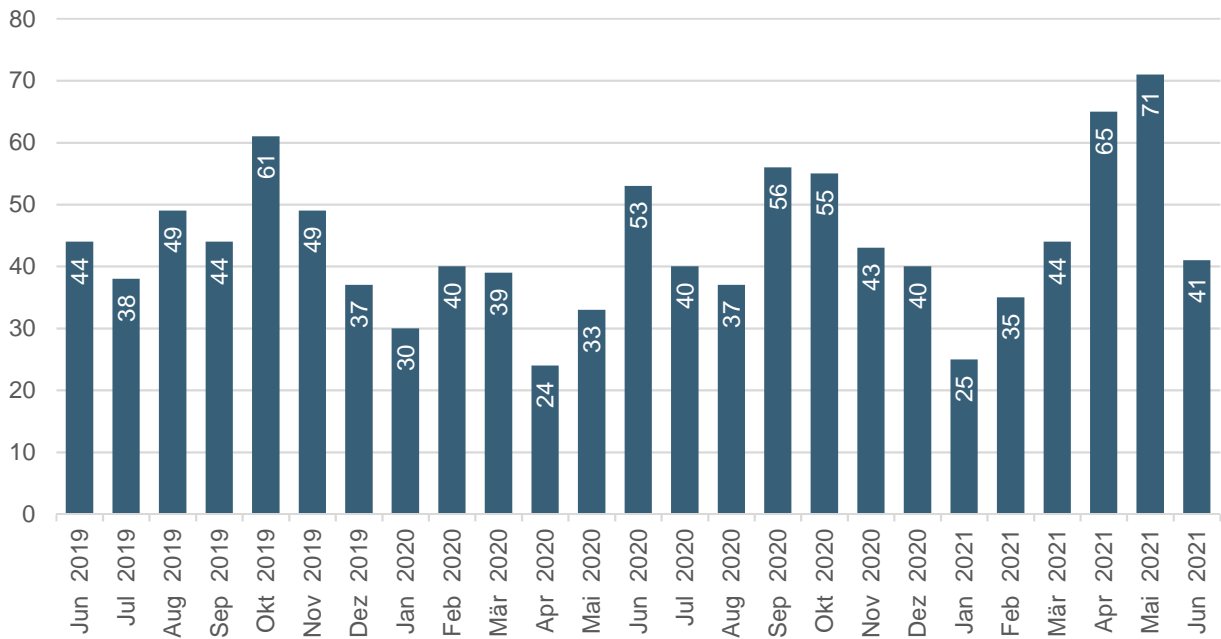
### Planbegutachtungen / -genehmigungen

[\[Link zum Thema\]](#)



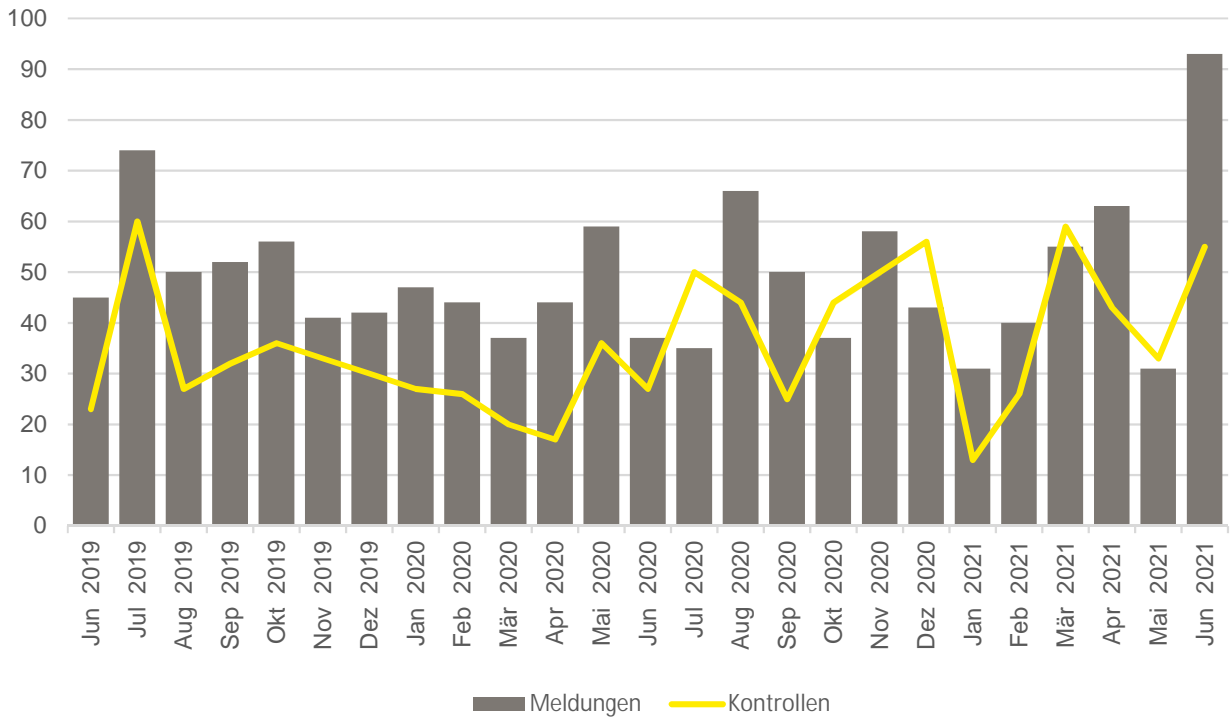
## Arbeitszeitgesuche

[\[Link zum Thema\]](#)



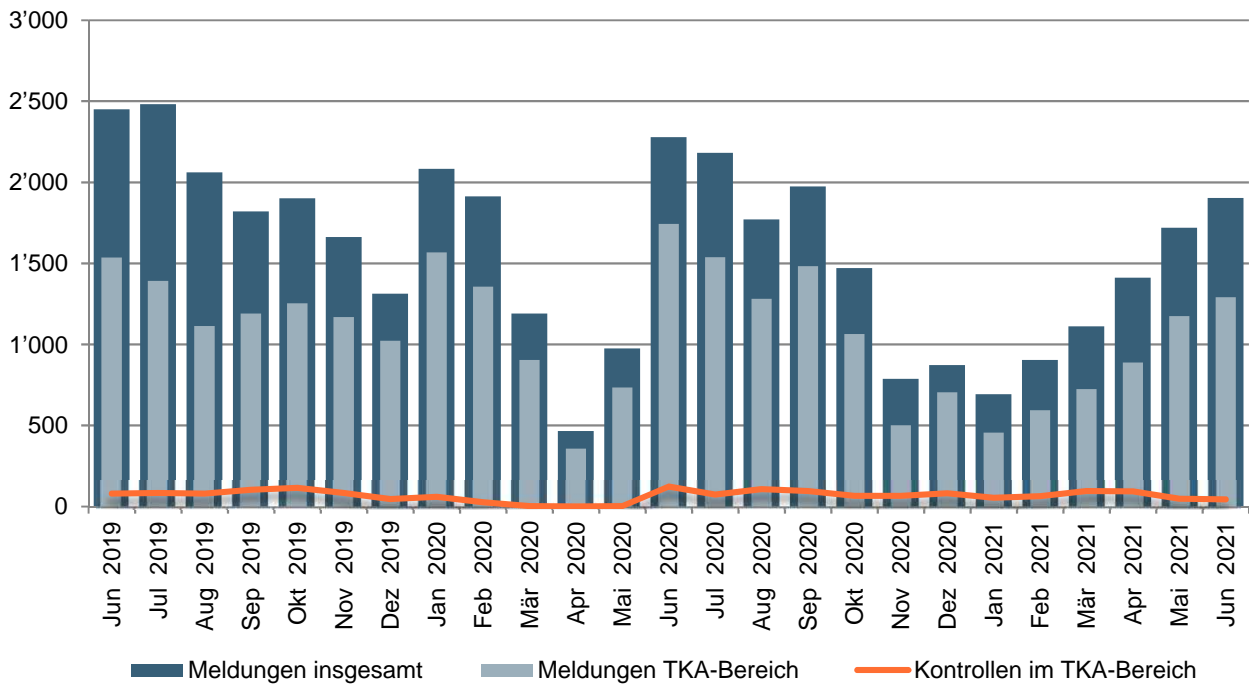
## Schwarzarbeit

[\[Link zum Thema\]](#)



## Dienstleistungserbringer aus der EU

[\[Link zum Thema\]](#)



### TKA

Tripartite Kommission Arbeitsmarkt

#### Zuständigkeitsbereich der TKA

Die TKA ist - unter anderem - zuständig für die Kontrollen der Lohn- und Arbeitsbedingungen von Dienstleistern aus der EU, welche in Branchen ohne allgemein verbindlich erklärten Gesamtarbeitsvertrag tätig sind. Eine durchgeführte Kontrolle kann mehrere Personen umfassen.

# Erläuterungen & Definitionen

## Arbeitsmarkt

<b>Stellensuchende</b>	Alle arbeitslosen und nichtarbeitslosen Personen, welche bei einem Regionalen Arbeitsvermittlungszentrum (RAV) registriert sind und eine Stelle suchen.
<b>Arbeitslose</b>	Personen, welche bei einem Regionalen Arbeitsvermittlungszentrum (RAV) registriert sind, keine Stelle haben und <u>per sofort vermittelbar</u> sind. Dabei ist unerheblich, ob diese Personen eine Arbeitslosenentschädigung beziehen oder nicht. Ganzarbeitslose suchen eine Vollzeitstelle; teilweise Arbeitslose eine Teilzeitstelle.
<b>Nichtarbeitslose Stellensuchende</b>	Personen, die bei einem Regionalen Arbeitsvermittlungszentrum (RAV) registriert, jedoch im Unterschied zu den Arbeitslosen entweder nicht sofort vermittelbar sind oder aber über eine Arbeit verfügen. Die registrierten nichtarbeitslosen Stellensuchenden entsprechen der Differenz zwischen dem Total der registrierten Stellensuchenden und den Arbeitslosen. Als Kategorien der registrierten nichtarbeitslosen Stellensuchenden werden die Anzahl Personen in Programmen zur vorübergehenden Beschäftigung, in Umschulung oder Weiterbildung, im Zwischenverdienst sowie Übrige ausgewiesen.
<b>Programme zur vorübergehenden Beschäftigung (PvB)</b>	Von der Arbeitslosenversicherung finanzierte Programme mit dem Zweck, die berufliche Eingliederung bzw. Wiedereingliederung der Versicherten zu erleichtern. Sie ermöglichen den Teilnehmenden, ihre beruflichen Qualifikationen zu erhalten und neue Fähigkeiten zu fördern. Die vorübergehende Beschäftigung kann auch im Rahmen von Berufspraktika in Unternehmen und in der Verwaltung oder in Motivationssemestern für Schulabgänger erfolgen.
<b>Umschulung / Weiterbildung</b>	Umschulungs- und Weiterbildungsmassnahmen (Kurse) bezwecken die rasche und wesentliche Verbesserung der Vermittlungsfähigkeit einer versicherten Person auf dem Arbeitsmarkt. Die Massnahme kann auch als Ausbildungspraktikum bei einer Unternehmung oder im Rahmen einer Übungsfirma erfolgen.
<b>Zwischenverdienst</b>	Als Zwischenverdienst gilt jedes Einkommen aus selbständiger oder unselbständiger Erwerbstätigkeit, das ein Bezüger von Arbeitslosenentschädigung zur Vermeidung oder Verringerung der Arbeitslosigkeit in der Bezugsperiode erzielt.
<b>Übrige nichtarbeitslose Stellensuchende</b>	Dazu gehören Personen mit Einarbeitungszuschüssen, mit Pendler- und Wochen- aufenthalterbeiträgen, mit Leistungen zur Förderung der selbständigen Erwerbstätigkeit sowie Personen, die wegen Krankheit/Unfall, Militärdienst oder aus anderen Gründen nicht sofort vermittelbar sind und Personen während der Kündigungsfrist.
<b>Vermittlungsfähigkeit</b>	Der Arbeitslose ist vermittlungsfähig, wenn er bereit, in der Lage und berechtigt ist, eine zumutbare Arbeit anzunehmen.
<b>Bestände</b>	Anzahl am Stichtag. Als Stichtag gilt der letzte Tag des Monats.
<b>Zugänge / Abgänge</b>	Zugänge bezeichnen die Summe der Neuanmeldungen in den Erwerbsstatus ‚arbeitslos‘ plus die Mutationen von ‚nichtarbeitslos‘ auf ‚arbeitslos‘. Entsprechend setzen sich die Abgänge zusammen aus den Abmeldungen der Arbeitslosen und den Mutationen von ‚arbeitslos‘ auf ‚nichtarbeitslos‘.
<b>Stellensuchendenquote</b>	Die Stellensuchendenquote errechnet sich aus der Division "Anzahl stellensuchende Personen" am Stichtag geteilt durch die Anzahl der Erwerbspersonen. (LU: 232'273 Erwerbspersonen; CH: 4'636'100 gemäss SE Pooling 2015_2017)
<b>Arbeitslosenquote</b>	Die Arbeitslosenquote errechnet sich aus der Division "Anzahl arbeitslose Personen" am Stichtag geteilt durch die Anzahl der Erwerbspersonen. (LU: 232'273 Erwerbspersonen; CH: 4'636'100 gemäss SE Pooling 2015_2017)
<b>Jugendarbeitslose</b>	Arbeitslose Personen im Alter von 15 - 24 Jahren.
<b>Langzeitarbeitslose</b>	Personen, die seit über einem Jahr arbeitslos sind.



<p><b>Aussteuerung</b></p>	<p>Bei den Ausgesteuerten handelt es sich um Personen, die entweder ihren Höchstanspruch auf Taggelder ausgeschöpft haben, oder deren Anspruch auf Arbeitslosentaggelder nach Ablauf der zweijährigen Rahmenfrist erloschen ist, und die anschliessend keine neue Rahmenfrist eröffnen können.</p> <p>Die Aussteuerung erfolgt in dem Monat, in dem das letzte Taggeld bezogen worden ist.</p> <p>Aus praktischen Gründen, die mit den Auszahlungen im Zusammenhang stehen, sind die Daten erst nach einer Frist von zwei Monaten verfügbar.</p>
<p><b>Kurzarbeit</b></p>	<p>Unter Kurzarbeit versteht man eine vorübergehende Kürzung der Arbeitszeit oder eine vollständige temporäre Betriebseinstellung mit entsprechender Lohnkürzung, wobei das Arbeitsverhältnis weiter dauert.</p> <p>Ebenfalls als solche berücksichtigt werden Arbeitsausfälle als Folge behördlicher Massnahmen oder anderer nicht vom Arbeitgeber zu vertretender Umstände. Im Einzelfall kann auch eine einzelne Betriebsabteilung einem Betrieb gleichgestellt werden.</p> <p>Die Einführung von Kurzarbeit in einem Betrieb soll vorübergehende Beschäftigungseinbrüche ausgleichen und die Arbeitsplätze erhalten. Die Kurzarbeitsentschädigung bietet somit den Unternehmern eine Alternative zu Entlassungen.</p> <p>Statistisch erfasst wird die <u>abgerechnete und ausbezahlte Kurzarbeit</u>. Aus praktischen Gründen, die mit den Auszahlungen im Zusammenhang stehen, sind die Daten erst nach einer Frist von zwei Monaten verfügbar.</p>

## Arbeitsbedingungen

<p><b>Vorübergehende Nacht- oder Sonntagsarbeit</b></p>	<p>Als vorübergehende Nachtarbeit gelten sporadisch oder periodisch wiederkehrende Einsätze von nicht mehr als drei Monaten pro Betrieb und Kalenderjahr oder zeitlich befristete Einsätze mit einmaligem Charakter bis zu sechs Monaten.</p> <p>Als vorübergehende Sonntagsarbeit gelten sporadisch vorkommende Einsätze von nicht mehr als sechs Sonntagen pro Betrieb und Kalenderjahr oder zeitlich befristete Einsätze mit einmaligem Charakter bis zu drei Monaten.</p> <p>Die Beurteilung von Gesuchen für dauernde oder regelmässig wiederkehrende Nacht- bzw. Sonntagsarbeit liegt beim Staatssekretariat für Wirtschaft SECO. Diese sind in der vorliegenden Statistik nicht berücksichtigt.</p>
<p><b>Meldungen von Dienstleistungserbringern aus der EU</b></p>	<p>Zum Schutz gegen Lohn- und Sozialdumping wurde - als eine der flankierenden Massnahmen (FlAM) zur Personenfreizügigkeit zwischen der Schweiz und der Europäischen Union - eine Meldepflicht eingeführt.</p> <p>Einsätze von EU/EFTA-Bürgern von insgesamt max. 90 Kalendertagen pro Person und Kalenderjahr sind in der Schweiz somit meldepflichtig.</p> <p>Länger dauernde Einsätze benötigen eine ausländerrechtliche Bewilligung, welche durch das Amt für Migration erteilt wird.</p>
<p><b>Schwarzarbeitskontrollen</b></p>	<p>Als Schwarzarbeitskontrolle gilt die Überprüfung der Melde- und Bewilligungspflichten gemäss Sozialversicherungs-, Ausländer- und Quellensteuerrecht. Die Kontrollen werden durch die Kantonale Industrie- und Gewerbeaufsicht (KIGA) von WAS Wirtschaft Arbeit Soziales oder andere, direkt involvierte Behörden durchgeführt.</p> <p>Neben der direkten Durchführung von Betriebs- und Personenkontrollen koordiniert die KIGA auch offene Schwarzarbeitsfälle mit den anderen involvierten Behörden (z.B. Arbeitslosenversicherung, Ausgleichskasse, Dienststelle Steuern, Unfallversicherer, Polizei, Amt für Migration etc.).</p>

## Kontaktadresse



### WAS Wirtschaft Arbeit Soziales

wira Luzern  
Bürgenstrasse 12  
Postfach | 6002 Luzern  
[www.was-luzern.ch](http://www.was-luzern.ch)

### Bastian Gschwendtner

Data Scientist  
Telefon +41 41 209 09 92  
[bastian.gschwendtner@was-luzern.ch](mailto:bastian.gschwendtner@was-luzern.ch)

[\[Link zu nationalen Zahlen - SECO\]](#)



Amstat Mobile bietet Informationen zur aktuellen Lage und zur historischen Entwicklung des Arbeitsmarktes. Die App kann gratis heruntergeladen werden. Es fallen keine Gebühren bei Download oder durch die Nutzung an. Die Aktualisierung der Daten erfordert aber eine Datenverbindung, durch die gegebenenfalls Kosten entstehen können.

