

Gesundheits- und Sozialdepartement

LUZERN

KANTON  
LUZERN

# wira-Statistik Dezember 2017

*Arbeitsmarkt  
Arbeitsbedingungen*

Dienststelle  
Wirtschaft und Arbeit

[wira.lu.ch](http://wira.lu.ch)

# Inhaltsverzeichnis

## Arbeitsmarkt

---

<b>Kennzahlen im Überblick</b>	2
<b>Struktur der Arbeitslosigkeit</b>	
Stellensuchende	3
Arbeitslose nach Geschlecht und Pensum	4
Arbeitslose nach Nationalität	4
Arbeitslose nach Altersstruktur	5
Arbeitslose nach Dauer der bisher zurückgelegten Arbeitslosigkeit	5
Arbeitslose nach Berufsgruppen	6
Arbeitslose nach ausgeübter Funktion	7
Arbeitslose nach Wahlkreisen	8
<b>Entwicklungen im Arbeitsmarkt</b>	
Stellensuchende und Arbeitslose	9
Arbeitslosenquoten nach Altersgruppen	10
Jugendarbeitslosenquoten	10
Langzeitarbeitslosigkeit	11
Anteil Langzeitarbeitslose nach Altersgruppen	11
Arbeitslosenquoten nach Wahlkreisen	12
Arbeitslose nach Wahlkreis und Gemeinde	13-15
Aussteuerungen	16
Kurzarbeit	17
<b>Langzeitentwicklungen im Arbeitsmarkt</b>	
Stellensuchende und Arbeitslose	18
Arbeitslose Schweizer und Ausländer	19

## Arbeitsbedingungen

---

<b>Kennzahlen im Überblick</b>	20
<b>Entwicklungen</b>	
Planbegutachtungen / -genehmigungen	20
Arbeitszeitgesuche	21
Schwarzarbeit (Meldungen & Kontrollen)	21
Dienstleistungserbringer aus der EU (Meldungen & Kontrollen)	22

## Erläuterungen & Definitionen

---

<b>Kontaktadresse</b>	25
-----------------------	----

# Arbeitsmarkt

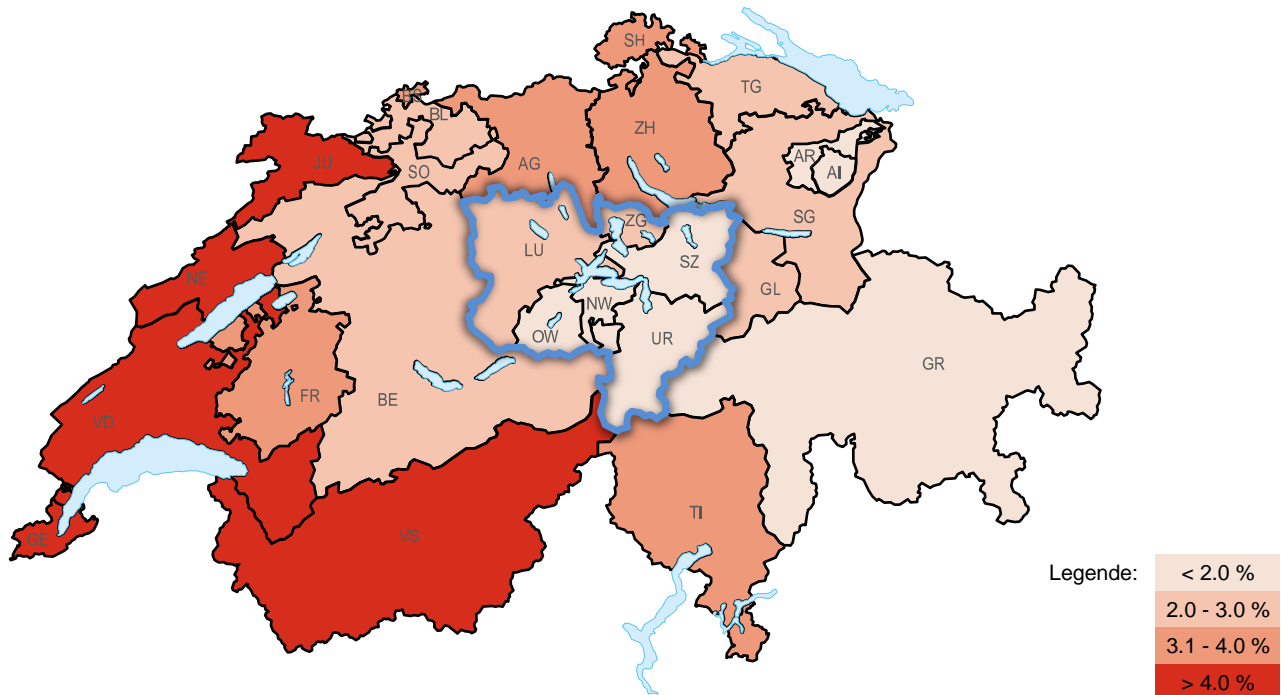
[\[Link zum Thema\]](#)

## Kennzahlen im Überblick

Absolute Zahlen	Aktuell	Vormonat	Vorjahr	Veränderung zum			
	Dez 17	Nov 17	Dez 16	Vormonat		Vorjahr	
				absolut	in %	absolut	in %
Stellensuchende	7'460	7'106	7'871	+354	+5.0	-411	-5.2
Arbeitslose	4'521	4'095	4'883	+426	+10.4	-362	-7.4
Jugendarbeitslose	661	627	821	+34	+5.4	-160	-19.5
Langzeitarbeitslose	444	421	582	+23	+5.5	-138	-23.7

Quoten	Aktuell	Vormonat	Vorjahr	Veränderung zum	
	Dez 17	Nov 17	Dez 16	Vormonat	Vorjahr
Stellensuchendenquote	3.3 %	3.2 %	3.5 %	+0.1 %	-0.2 %
Arbeitslosenquote	2.0 %	1.8 %	2.2 %	+0.2 %	-0.2 %
Jugendarbeitslosenquote	2.1 %	2.0 %	2.6 %	+0.1 %	-0.5 %

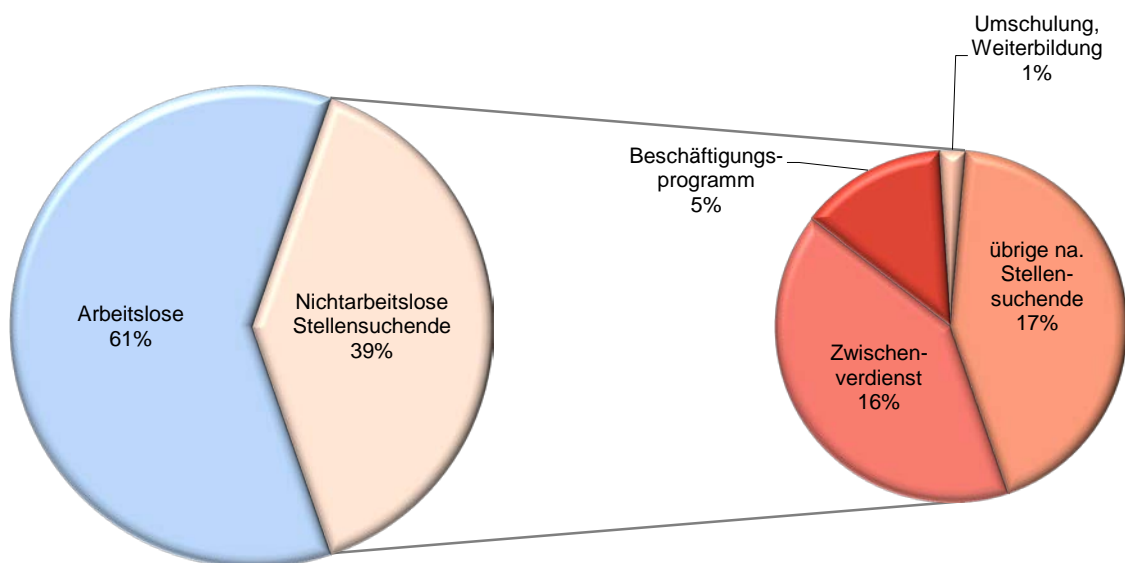
Veränderungen	Dez 17	
	Zugänge	Abgänge
Stellensuchende	1'058	698
Arbeitslose	1'312	880



**Arbeitslosenquoten**      **Schweiz**      **Zentralschweiz**      **Kanton Luzern**  
 3.3%                              1.9%                              2.0%

# Struktur der Arbeitslosigkeit

## Stellensuchende



<b>Stellensuchende</b>	<b>7'460</b>
<b>Arbeitslose</b>	<b>4'521</b>
<b>Nichtarbeitslose Stellensuchende</b>	
Beschäftigungsprogramm	396
Umschulung, Weiterbildung	71
Zwischenverdienst	1'199
Übrige nichtarbeitslose Stellensuchende	1'273

### Stellensuchende

Arbeitslose und nichtarbeitslose Personen, welche bei einem Regionalen Arbeitsvermittlungszentrum (RAV) registriert sind und eine Stelle suchen. Man unterscheidet Arbeitslose und nichtarbeitslose Stellensuchende.

### Arbeitslose

Personen, welche beim RAV registriert sind, keine Stelle haben und per sofort vermittelbar sind. Diese Personenzahl bestimmt die Arbeitslosenquote.

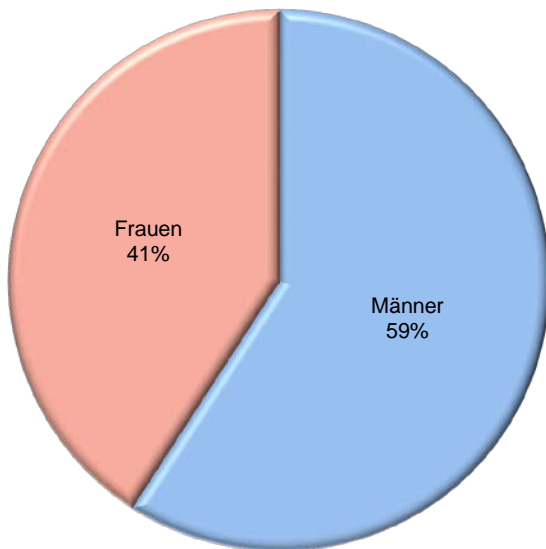
### Nichtarbeitslose Stellensuchende

Personen, welche bei einem RAV registriert sind, im Unterschied zu arbeitslosen Personen jedoch nicht sofort vermittelbar sind oder über eine Arbeit verfügen.

Nicht sofort vermittelbar sind sie hauptsächlich, weil sie in Zwischenverdiensten oder in arbeitsmarktlichen Massnahmen sind (z.B. Programme zur vorübergehenden Beschäftigung, Schulungen / Weiterbildungen etc.) oder wegen Krankheit/Unfall und Militärdienst.

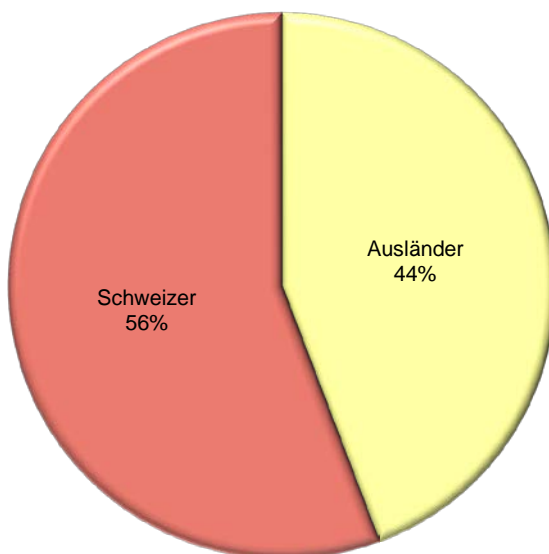
Über eine Arbeit verfügen sie, weil sie sich in einem gekündigten Arbeitsverhältnis befinden, also von Arbeitslosigkeit bedroht sind und sich deswegen bereits während der Kündigungsfrist beim RAV registrieren. Die Personenzahl der nichtarbeitslosen Stellensuchenden ist nicht in der Arbeitslosenquote enthalten.

## Arbeitslose nach Geschlecht und Pensum



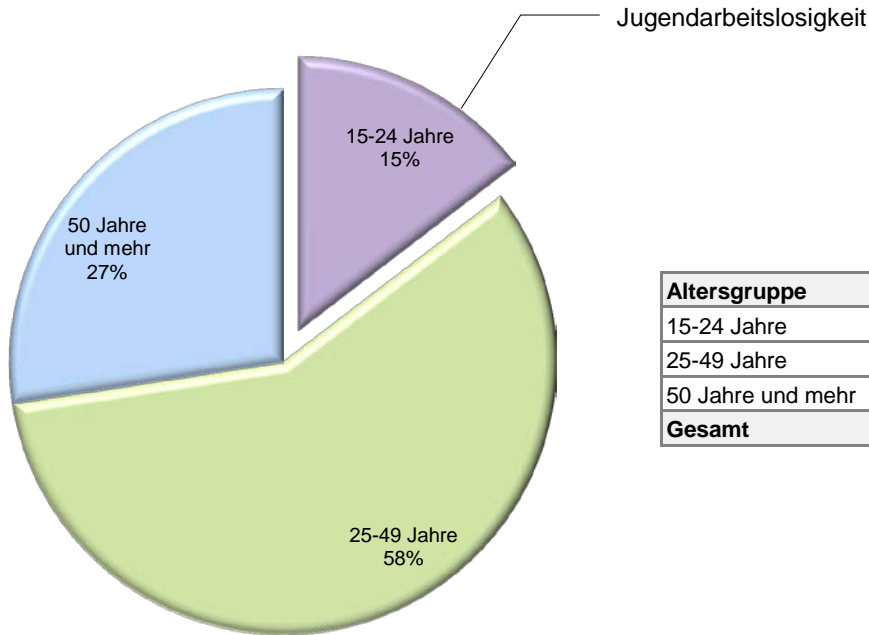
Geschlecht	Vollzeit	Teilzeit	Total
Männer	2'629	46	<b>2'675</b>
Frauen	1'618	228	<b>1'846</b>
<b>Total</b>	<b>4'247</b>	<b>274</b>	<b>4'521</b>

## Arbeitslose nach Nationalität



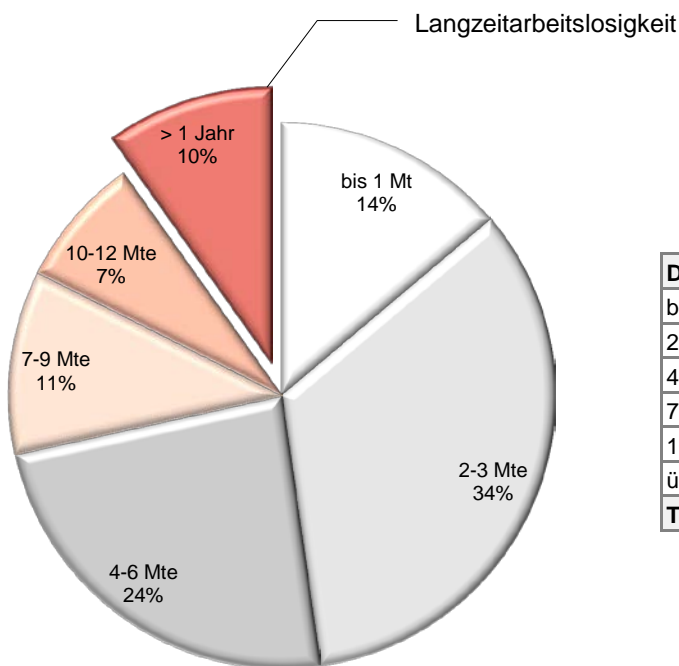
Nationalität	Arbeitslose	Arbeitslosenquote
Schweizer	2'522	<b>1.4%</b>
Ausländer	1'999	<b>4.9%</b>
<b>Total</b>	<b>4'521</b>	<b>2.0%</b>

### Arbeitslose nach Altersstruktur



Altersgruppe	Arbeitslose	Arbeitslosenquote
15-24 Jahre	661	2.1%
25-49 Jahre	2'620	2.1%
50 Jahre und mehr	1'240	1.9%
<b>Gesamt</b>	<b>4'521</b>	<b>2.0%</b>

### Arbeitslose nach Dauer der bisher zurückgelegten Arbeitslosigkeit

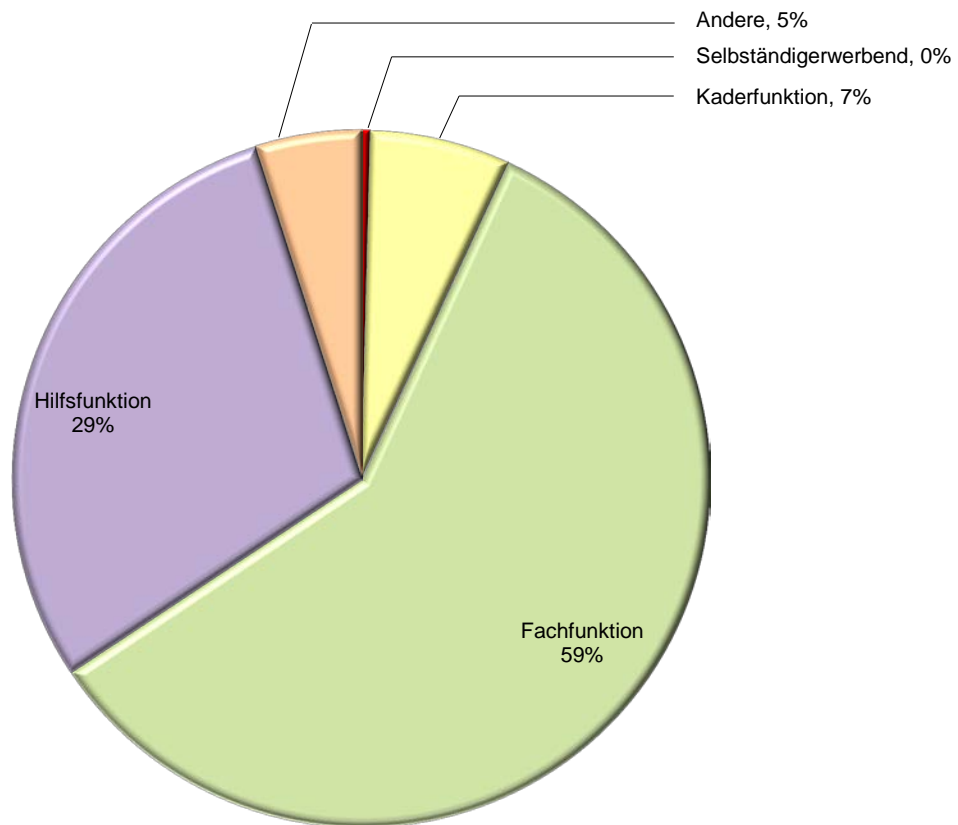


Dauer	Arbeitslose
bis 1 Monat	625
2-3 Monate	1'533
4-6 Monate	1'076
7-9 Monate	493
10-12 Monate	350
über 1 Jahr	444
<b>Total</b>	<b>4'521</b>

## Arbeitslose nach Berufsgruppen

Ausgeübter Beruf	Arbeitslose	Veränderung zum Vormonat		
		Zugänge	Abgänge	in %
Keine Angaben	86	24	10	19.4
Land- und Forstwirtschaft, Tierzucht	58	22	12	20.8
Lebens-/Genussmittelherstellung und -verarbeitung	39	11	11	-
Textil- und Lederherstellung und -verarbeitung	13	3	-	30.0
Keramik- und Glasverarbeitung	1	-	-	-
Metallverarbeitung und Maschinenbau	126	35	25	8.6
Elektro, Uhrenindustrie, Fahrzeug- und Gerätebau sowie -unterhalt	53	24	16	17.8
Holzverarbeitung, Papierherstellung und -verarbeitung	40	10	5	14.3
Graphische Industrie	26	6	3	13.0
Chemie- und Kunststoffverfahren	19	6	1	35.7
Übrige be- und verarbeitende Berufe	303	74	64	3.4
Ingenieurberufe	40	11	8	8.1
Techniker/innen	51	11	7	8.5
Technische Zeichner/innen und Fachkräfte	78	24	16	11.4
Maschinen/Maschinistinnen	87	26	8	26.1
Informatik	85	29	13	23.2
Baugewerbe	591	236	83	34.9
Bergbau, Stein- und Baustoffherstellung sowie -verarbeitung	6	5	3	50.0
Handel und Verkauf	519	128	115	2.6
Werbung, Marketing, Tourismus und Treuhand	69	13	15	- 2.8
Transport und Verkehr	157	54	29	18.9
Post- und Fernmeldewesen	38	8	4	11.8
Gastgewerbe und Hauswirtschaft	523	170	119	10.8
Reinigung, Hygiene, Körperpflege	224	61	56	2.3
Unternehmer, Direktoren und leitende Beamte	258	60	42	7.5
Kaufmännische und administrative Berufe	268	72	60	4.7
Bank- und Versicherungsgewerbe	38	15	10	15.2
Sicherheits- und Ordnungspflege	28	8	5	12.0
Rechtswesen	8	2	1	14.3
Medienschaffende und verwandte Berufe	18	2	3	- 5.3
Künstlerische Berufe	39	7	6	2.6
Unterricht, Bildung, Seelsorge und Fürsorge	122	29	23	5.2
Sozial-, Geistes- und Naturwissenschaften	19	6	2	26.7
Gesundheitswesen	199	50	53	- 1.5
Sport und Unterhaltung	5	1	1	-
Dienstleistungsberufe, wenn nicht anderswo	12	1	1	-
Arbeitskräfte mit nicht bestimmbarer Berufstätigkeit	275	68	50	7.0
<b>Gesamt</b>	<b>4'521</b>	<b>1'312</b>	<b>880</b>	<b>10.6</b>

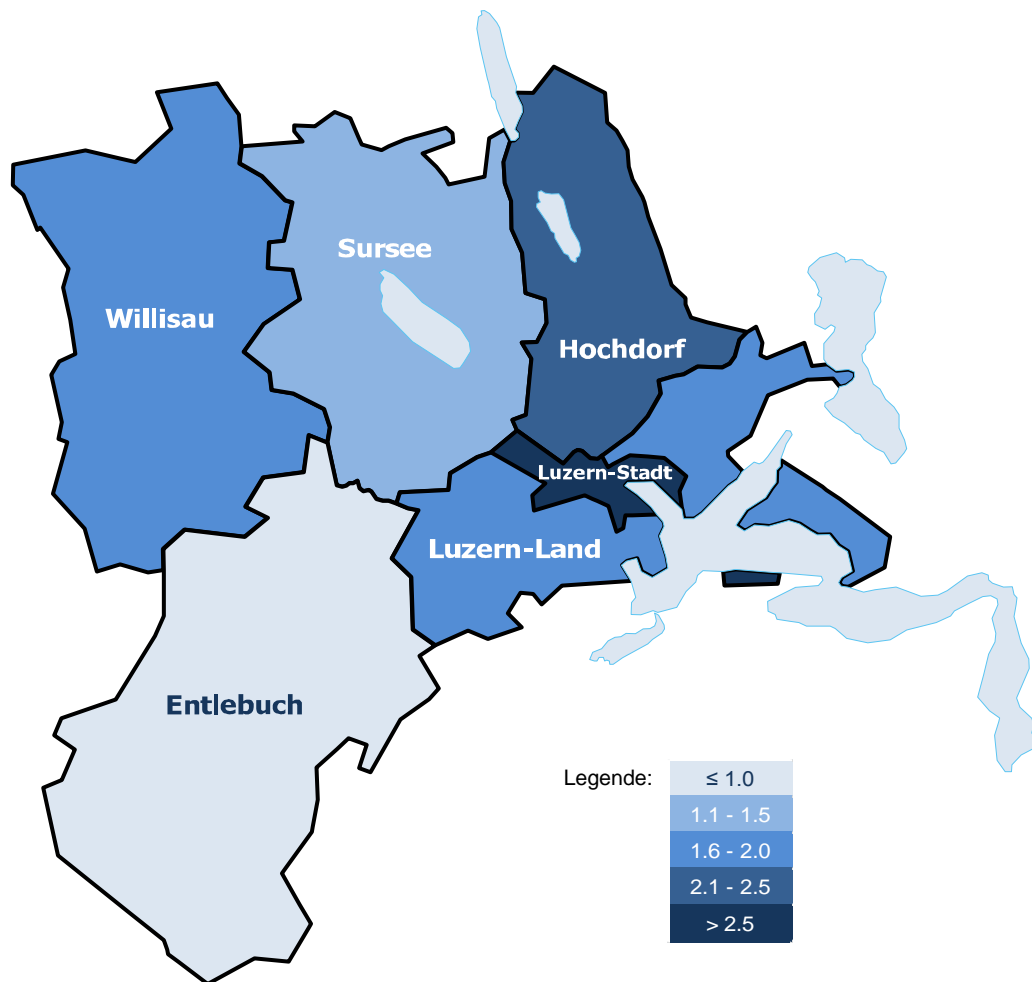
## Arbeitslose nach ausgeübter Funktion



Geschlecht	Selbstständig	Kaderfunktion	Fachfunktion	Hilfsfunktion	Andere					Total
					Heimarbeit	Lernende	Schüler	Studenten	Praktikanten	
Männer	15	211	1'490	825	0	78	27	6	23	<b>2'675</b>
Frauen	3	83	1'166	505	2	47	15	5	20	<b>1'846</b>
<b>Total</b>	<b>18</b>	<b>294</b>	<b>2'656</b>	<b>1'330</b>	<b>2</b>	<b>125</b>	<b>42</b>	<b>11</b>	<b>43</b>	<b>4'521</b>



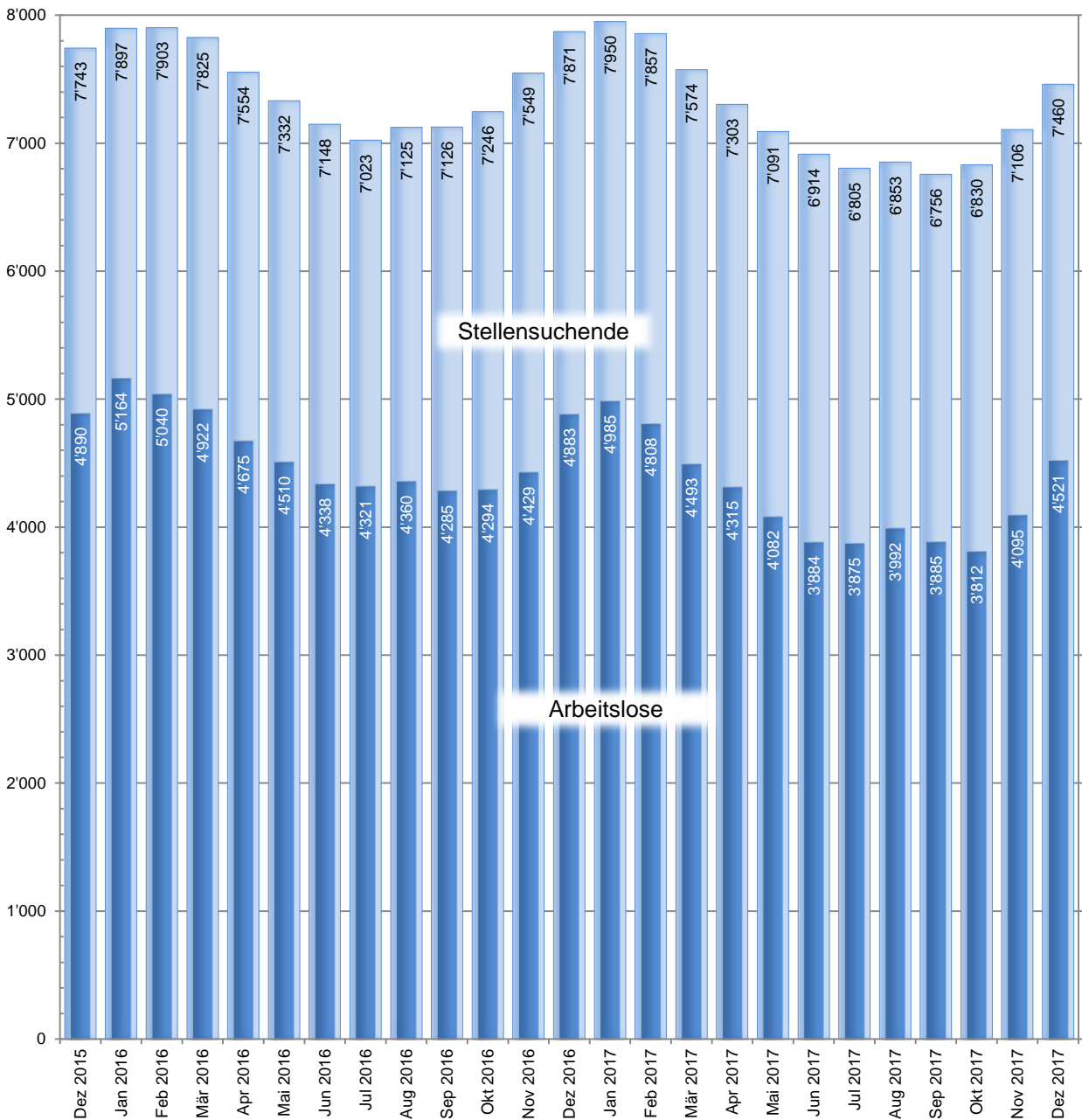
## Arbeitslose nach Wahlkreisen



Wahlkreis	Männer	Frauen	Total	Anteil	Arbeitslosenquote
Luzern-Stadt	747	485	1'232	27%	2.6%
Luzern-Land	626	484	1'110	25%	2.0%
Hochdorf	605	346	951	21%	2.4%
Sursee	337	261	598	13%	1.5%
Entlebuch	69	34	103	2%	0.8%
Willisau	291	236	527	12%	1.8%
<b>Total</b>	<b>2'675</b>	<b>1'846</b>	<b>4'521</b>	<b>100%</b>	<b>2.0%</b>

# Entwicklungen im Arbeitsmarkt

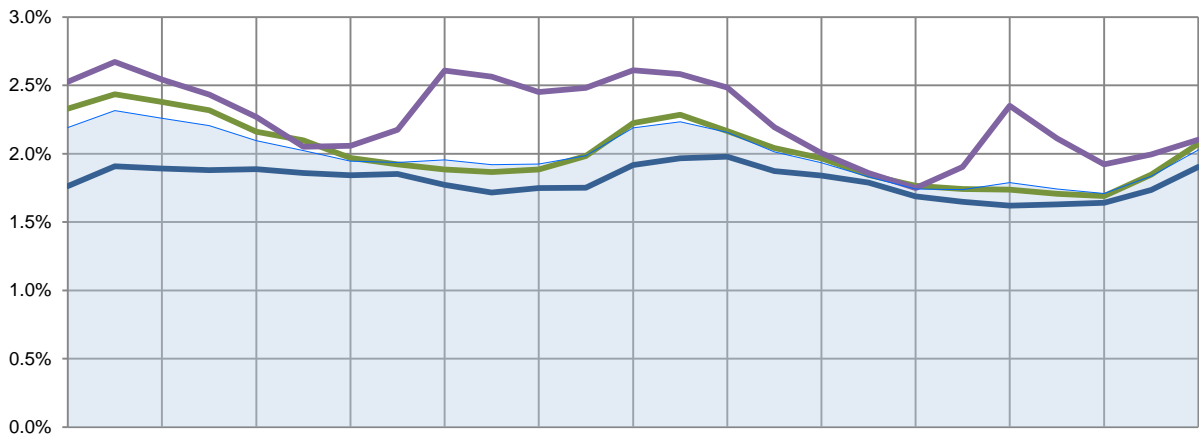
## Stellensuchende und Arbeitslose



Als Stellensuchende werden alle arbeitslosen und nichtarbeitslosen Personen bezeichnet, welche bei einem Regionalen Arbeitsvermittlungszentrum (RAV) registriert sind und eine Stelle suchen.

Arbeitslose sind der Teil der Stellensuchenden, welche keine Stelle haben und per sofort vermittelbar sind. Diese Personenzahl bestimmt die Arbeitslosenquote.

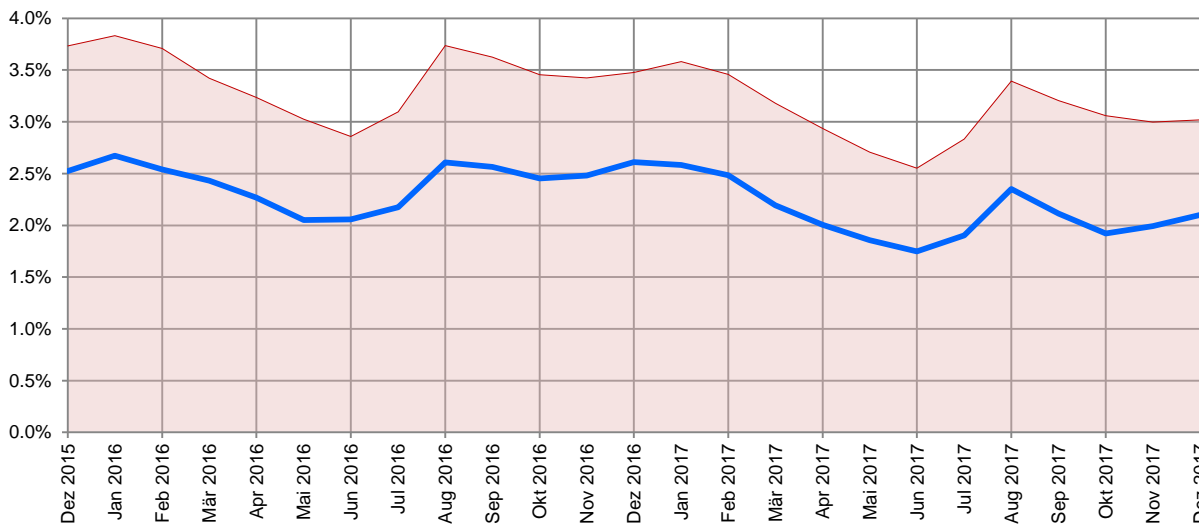
### Arbeitslosenquoten nach Altersgruppen



	Dez 2015	Jan 2016	Feb 2016	Mär 2016	Apr 2016	Mai 2016	Jun 2016	Juli 2016	Aug 2016	Sep 2016	Okt 2016	Nov 2016	Dez 2016	Jan 2017	Feb 2017	Mär 2017	Apr 2017	Mai 2017	Jun 2017	Juli 2017	Aug 2017	Sep 2017	Okt 2017	Nov 2017	Dez 2017
15-24 Jahre	794	840	799	765	713	645	647	684	820	806	771	780	821	812	781	690	630	584	550	598	739	664	604	627	661
25-49 Jahre	2'947	3'081	3'009	2'932	2'732	2'654	2'490	2'431	2'385	2'361	2'384	2'508	2'813	2'891	2'738	2'582	2'486	2'333	2'234	2'203	2'197	2'159	2'139	2'337	2'620
50 und mehr	1'149	1'243	1'232	1'225	1'230	1'211	1'201	1'206	1'155	1'118	1'139	1'141	1'249	1'282	1'289	1'221	1'199	1'165	1'100	1'074	1'056	1'062	1'069	1'131	1'240
Total	4'890	5'164	5'040	4'922	4'675	4'510	4'338	4'321	4'360	4'285	4'294	4'429	4'883	4'985	4'808	4'493	4'315	4'082	3'884	3'875	3'992	3'885	3'812	4'095	4'521

■ Kanton Luzern     ■ 25-49 Jahre  
■ 15-24 Jahre     ■ 50 Jahre und mehr

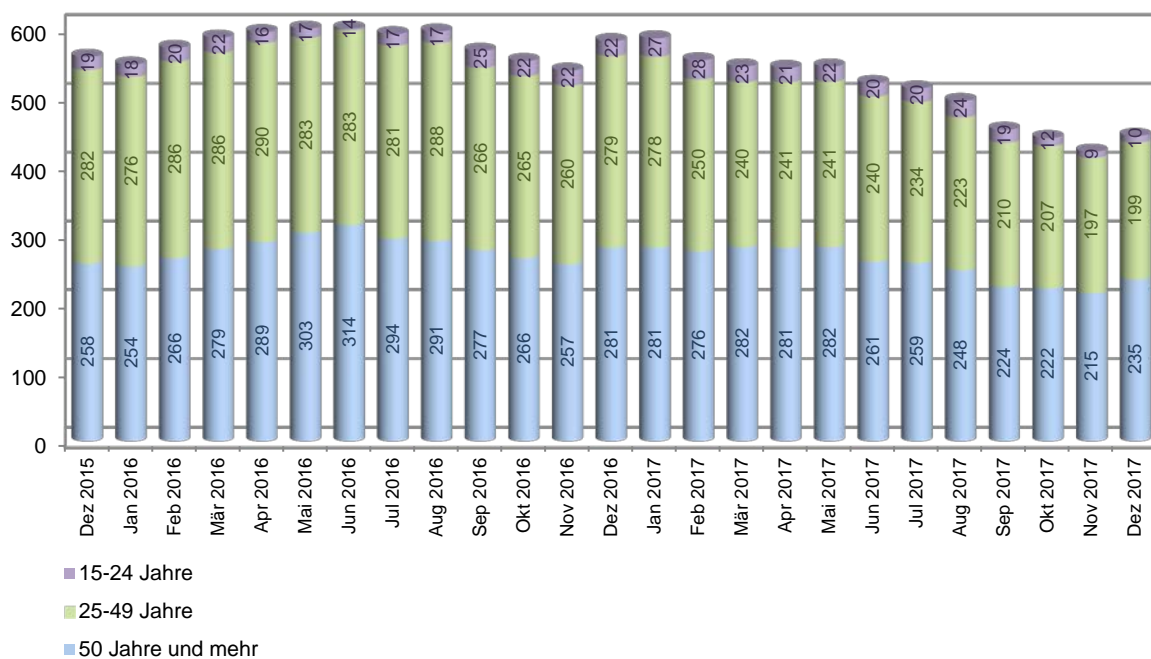
### Jugendarbeitslosenquoten



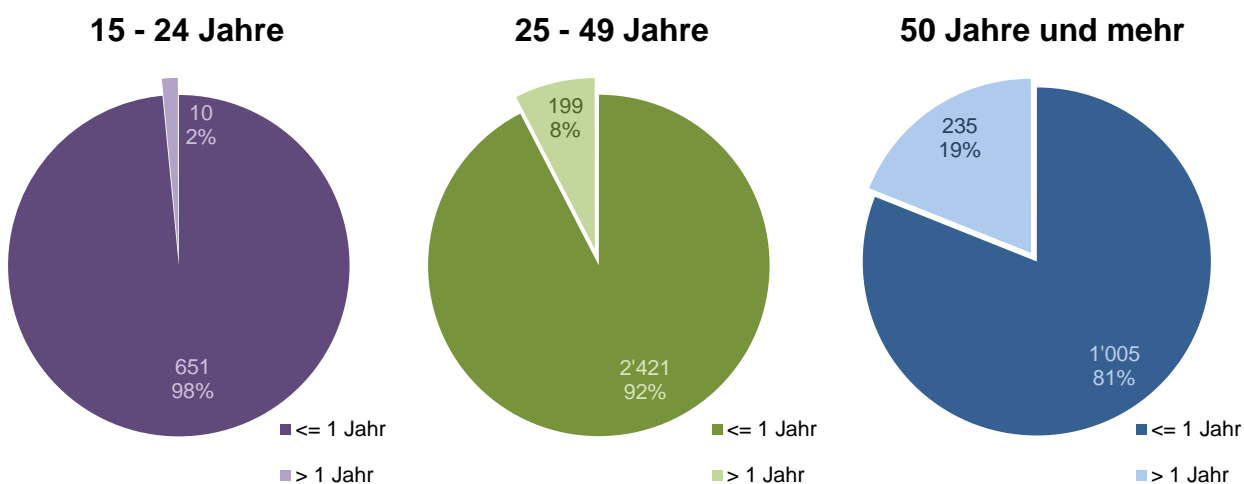
■ Schweiz  
■ Kanton Luzern

Der Begriff Jugendarbeitslose bezeichnet Arbeitslose im Alter von 15 - 24 Jahren.

## Langzeitarbeitslosigkeit

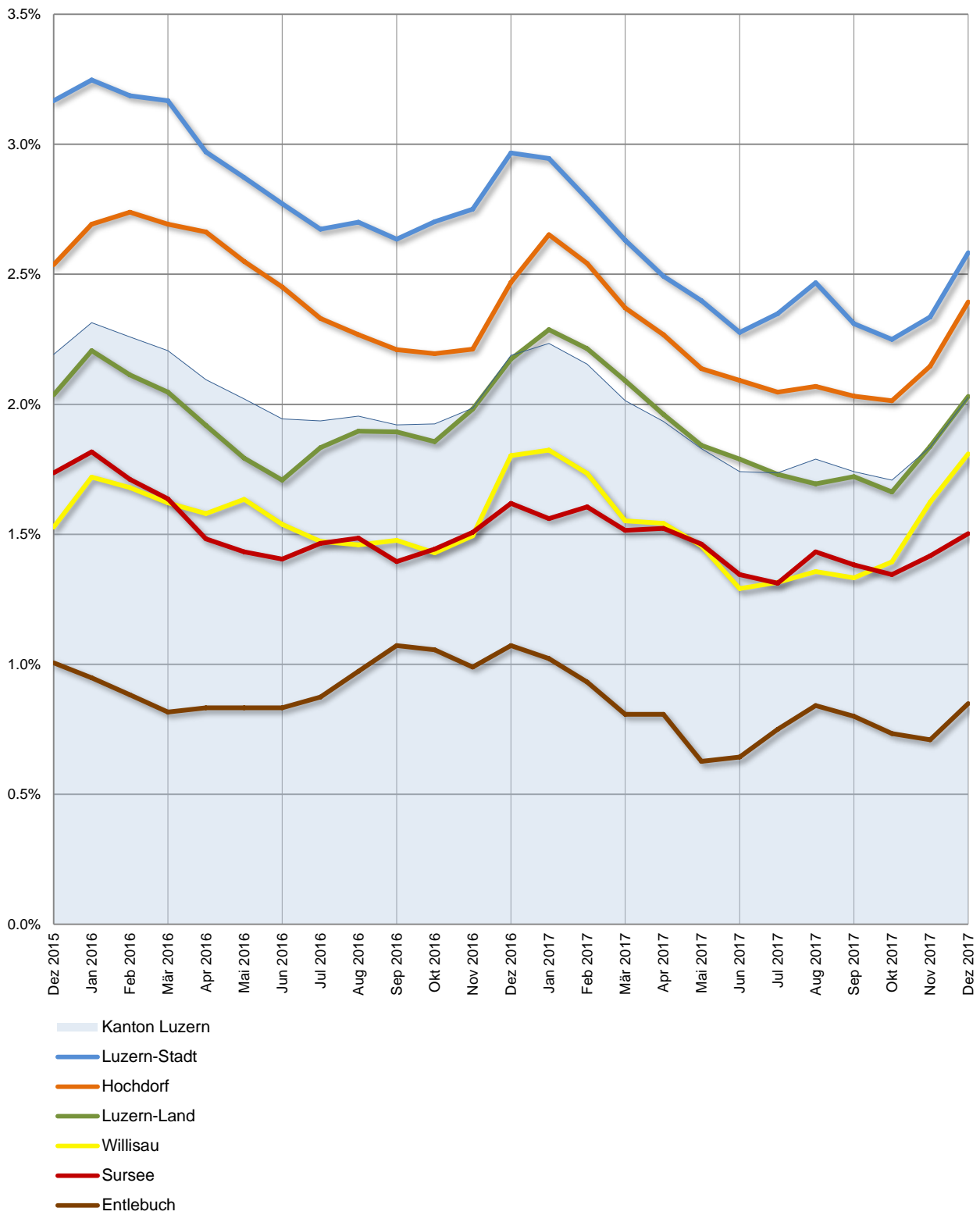


## Anteil Langzeitarbeitslose nach Altersgruppen (aktueller Monat)



Langzeitarbeitslose sind Personen, die seit über einem Jahr arbeitslos sind.

### Arbeitslosenquoten nach Wahlkreisen



## Arbeitslose nach Wahlkreis und Gemeinde

[\[Link Gemeindezuordnung RAV\]](#)

## Kanton Luzern

	Jun 2017	Jul 2017	Aug 2017	Sep 2017	Okt 2017	Nov 2017
<b>Gesamt</b>	<b>3'884</b>	<b>3'875</b>	<b>3'992</b>	<b>3'885</b>	<b>3'812</b>	<b>4'095</b>

Dezember 2017		
Männer	Frauen	Total
<b>2'675</b>	<b>1'846</b>	<b>4'521</b>

## Wahlkreis Luzern-Stadt

	Jun 2017	Jul 2017	Aug 2017	Sep 2017	Okt 2017	Nov 2017
<b>Luzern</b>	<b>1'086</b>	<b>1'120</b>	<b>1'177</b>	<b>1'102</b>	<b>1'073</b>	<b>1'114</b>

Dezember 2017		
Männer	Frauen	Total
<b>747</b>	<b>485</b>	<b>1'232</b>

## Wahlkreis Luzern-Land

	Jun 2017	Jul 2017	Aug 2017	Sep 2017	Okt 2017	Nov 2017
Adligenswil	41	47	43	39	32	32
Buchrain	53	53	50	58	59	61
Dierikon	15	13	12	16	15	19
Ebikon	167	162	163	178	172	170
Gisikon	17	18	19	16	11	13
Greppen	10	13	11	13	13	13
Honau	2	1	3	4	5	7
Horw	108	109	109	110	100	120
Kriens	345	326	307	300	268	302
Malters	31	29	29	32	41	48
Meggen	48	50	52	49	53	55
Meierskappel	13	14	12	8	8	8
Root	58	53	51	50	49	62
Schwarzenberg	9	7	8	8	9	13
Udligenswil	19	15	15	12	11	8
Vitznau	12	8	8	14	16	17
Weggis	30	28	34	34	47	57
<b>Total</b>	<b>978</b>	<b>946</b>	<b>926</b>	<b>941</b>	<b>909</b>	<b>1'005</b>

Dezember 2017		
Männer	Frauen	Total
27	10	37
38	33	71
8	13	21
106	75	181
7	8	15
7	7	14
2	3	5
74	59	133
198	135	333
32	27	59
28	26	54
6	5	11
42	34	76
6	7	13
8	3	11
8	8	16
29	31	60
<b>626</b>	<b>484</b>	<b>1'110</b>

**Wahlkreis Hochdorf**

	Jun	Jul	Aug	Sep	Okt	Nov	Dezember 2017		
	2017	2017	2017	2017	2017	2017	Männer	Frauen	Total
Aesch	7	9	11	9	12	14	9	5	14
Altwis	1	1	2	2	2	2	0	1	1
Ballwil	17	15	15	12	13	15	11	6	17
Emmen	511	499	529	533	524	551	388	224	612
Ermensee	6	5	6	5	4	7	4	3	7
Eschenbach	21	20	19	10	15	21	13	10	23
Hitzkirch	34	38	31	30	25	31	28	14	42
Hochdorf	114	109	93	93	101	99	73	39	112
Hohenrain	13	11	12	10	9	11	15	3	18
Inwil	18	19	18	21	19	16	11	5	16
Rain	16	16	13	15	19	19	15	4	19
Römerswil	9	10	11	9	8	9	5	5	10
Rothenburg	56	56	56	52	40	50	30	22	52
Schongau	8	5	6	6	9	8	3	5	8
<b>Total</b>	<b>831</b>	<b>813</b>	<b>822</b>	<b>807</b>	<b>800</b>	<b>853</b>	<b>605</b>	<b>346</b>	<b>951</b>

**Wahlkreis Sursee**

	Jun	Jul	Aug	Sep	Okt	Nov	Dezember 2017		
	2017	2017	2017	2017	2017	2017	Männer	Frauen	Total
Beromünster	45	55	51	54	61	58	33	25	58
Büron	29	26	35	36	26	30	22	12	34
Buttisholz	17	11	11	8	4	9	12	0	12
Eich	12	12	16	12	12	11	11	1	12
Geuensee	38	35	33	29	29	28	13	16	29
Grosswangen	17	16	11	9	7	11	4	7	11
Hildisrieden	11	16	17	14	17	17	12	6	18
Knutwil	24	20	20	19	18	20	13	7	20
Mauensee	7	7	9	7	7	8	2	7	9
Neuenkirch	56	52	59	52	47	56	37	25	62
Nottwil	23	27	32	33	31	30	14	20	34
Oberkirch	27	24	27	24	24	22	13	11	24
Rickenbach	35	26	33	30	33	30	18	14	32
Ruswil	27	28	30	33	28	36	29	17	46
Schenkon	17	14	16	15	17	17	8	8	16
Schlierbach	8	8	7	6	5	6	1	2	3
Sempach	26	26	29	25	25	30	11	15	26
Sursee	79	84	92	97	102	100	56	48	104
Triengen	37	35	42	47	42	45	28	20	48
<b>Total</b>	<b>535</b>	<b>522</b>	<b>570</b>	<b>550</b>	<b>535</b>	<b>564</b>	<b>337</b>	<b>261</b>	<b>598</b>

**Wahlkreis Entlebuch**

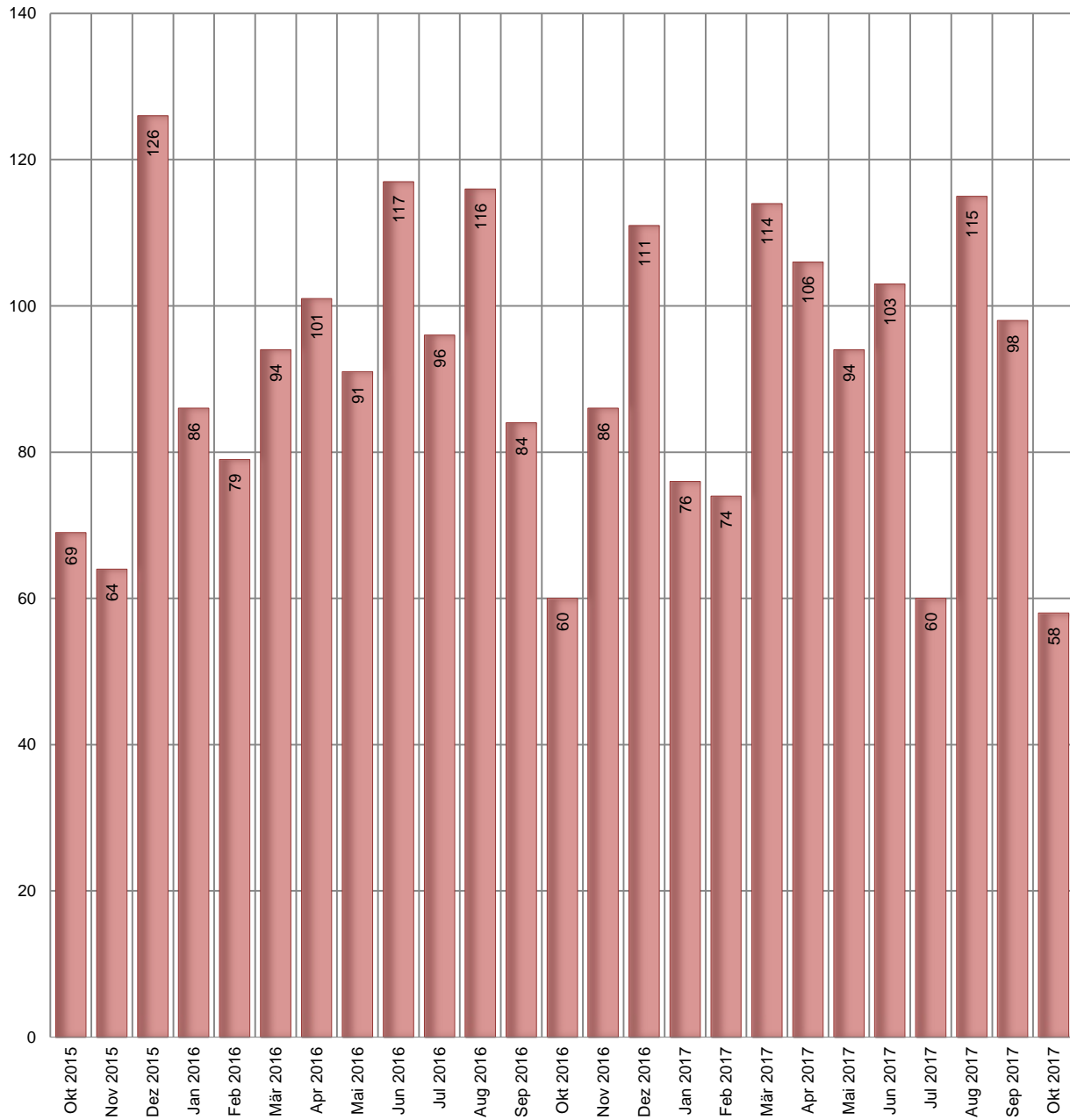
	Jun	Jul	Aug	Sep	Okt	Nov	Dezember 2017		
	2017	2017	2017	2017	2017	2017	Männer	Frauen	Total
Doppleschwand	0	1	1	1	1	2	1	0	1
Entlebuch	9	11	14	11	16	19	11	4	15
Escholzmatt-Marbach	13	19	19	19	14	10	12	5	17
Flühli	2	1	2	5	2	1	0	0	0
Hasle	3	2	2	3	4	4	4	4	8
Romoos	1	2	2	2	2	2	1	1	2
Schüpfheim	10	10	15	13	12	7	9	4	13
Werthenstein	13	15	14	11	11	9	10	1	11
Wolhusen	27	30	33	32	27	32	21	15	36
<b>Total</b>	<b>78</b>	<b>91</b>	<b>102</b>	<b>97</b>	<b>89</b>	<b>86</b>	<b>69</b>	<b>34</b>	<b>103</b>

**Wahlkreis Willisau**

	Jun	Jul	Aug	Sep	Okt	Nov	Dezember 2017		
	2017	2017	2017	2017	2017	2017	Männer	Frauen	Total
Alberswil	1	5	5	2	2	4	3	3	6
Altbüron	0	2	1	5	6	8	5	6	11
Altishofen	10	8	12	13	22	25	9	12	21
Dagmersellen	41	37	41	39	44	56	33	29	62
Ebersecken	1	1	2	2	1	1	1	1	2
Egolzwil	10	9	9	11	13	15	10	5	15
Ettiswil	25	26	19	21	23	21	14	7	21
Fischbach	0	0	1	0	1	2	2	0	2
Gettnau	5	7	6	7	8	4	2	4	6
Grossdietwil	2	2	4	6	2	4	3	2	5
Hergiswil	1	1	3	3	2	4	4	2	6
Luthern	1	2	3	4	1	2	1	1	2
Menznau	13	12	12	10	10	16	13	8	21
Nebikon	22	21	18	22	28	28	17	18	35
Pfaffnau	25	23	29	20	26	30	18	14	32
Reiden	95	92	100	92	99	106	62	54	116
Roggliswil	4	5	4	4	3	5	3	1	4
Schötz	42	43	46	52	48	49	28	25	53
Ufhusen	1	3	3	2	4	5	2	1	3
Wauwil	21	22	18	14	14	24	14	12	26
Wikon	13	15	17	17	18	18	10	6	16
Willisau	34	39	31	34	22	38	30	18	48
Zell	9	8	11	8	9	8	7	7	14
<b>Total</b>	<b>376</b>	<b>383</b>	<b>395</b>	<b>388</b>	<b>406</b>	<b>473</b>	<b>291</b>	<b>236</b>	<b>527</b>



## Aussteuerungen

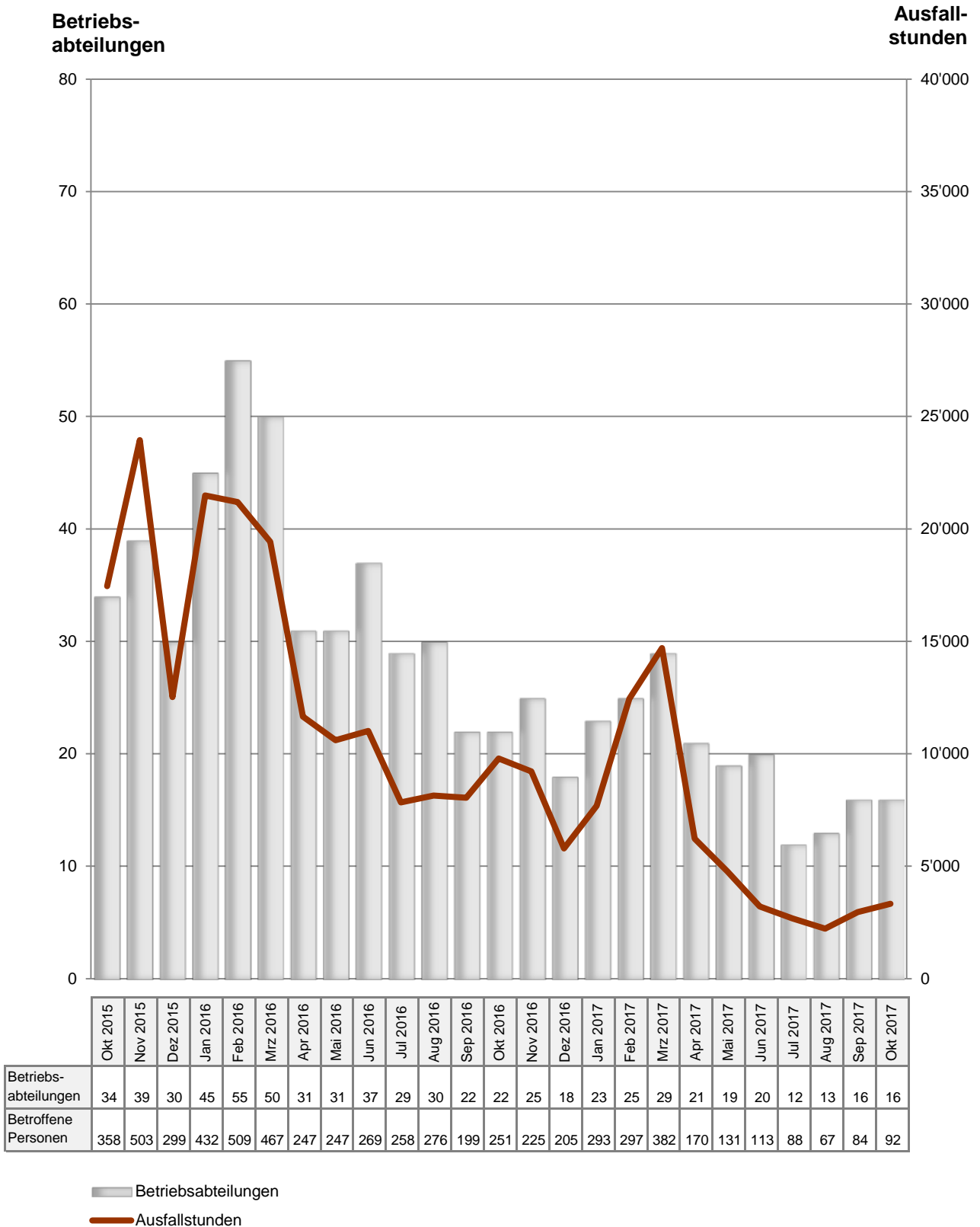


Bei den Ausgesteuerten handelt es sich um Personen, die entweder ihren Höchstanspruch auf Taggelder ausgeschöpft haben, oder deren Anspruch auf Arbeitslosentaggelder nach Ablauf der zweijährigen Rahmenfrist erloschen ist und die anschliessend keine neue Rahmenfrist eröffnen können.

Die Aussteuerung erfolgt in dem Monat, in dem das letzte Taggeld bezogen worden ist.

# Kurzarbeit

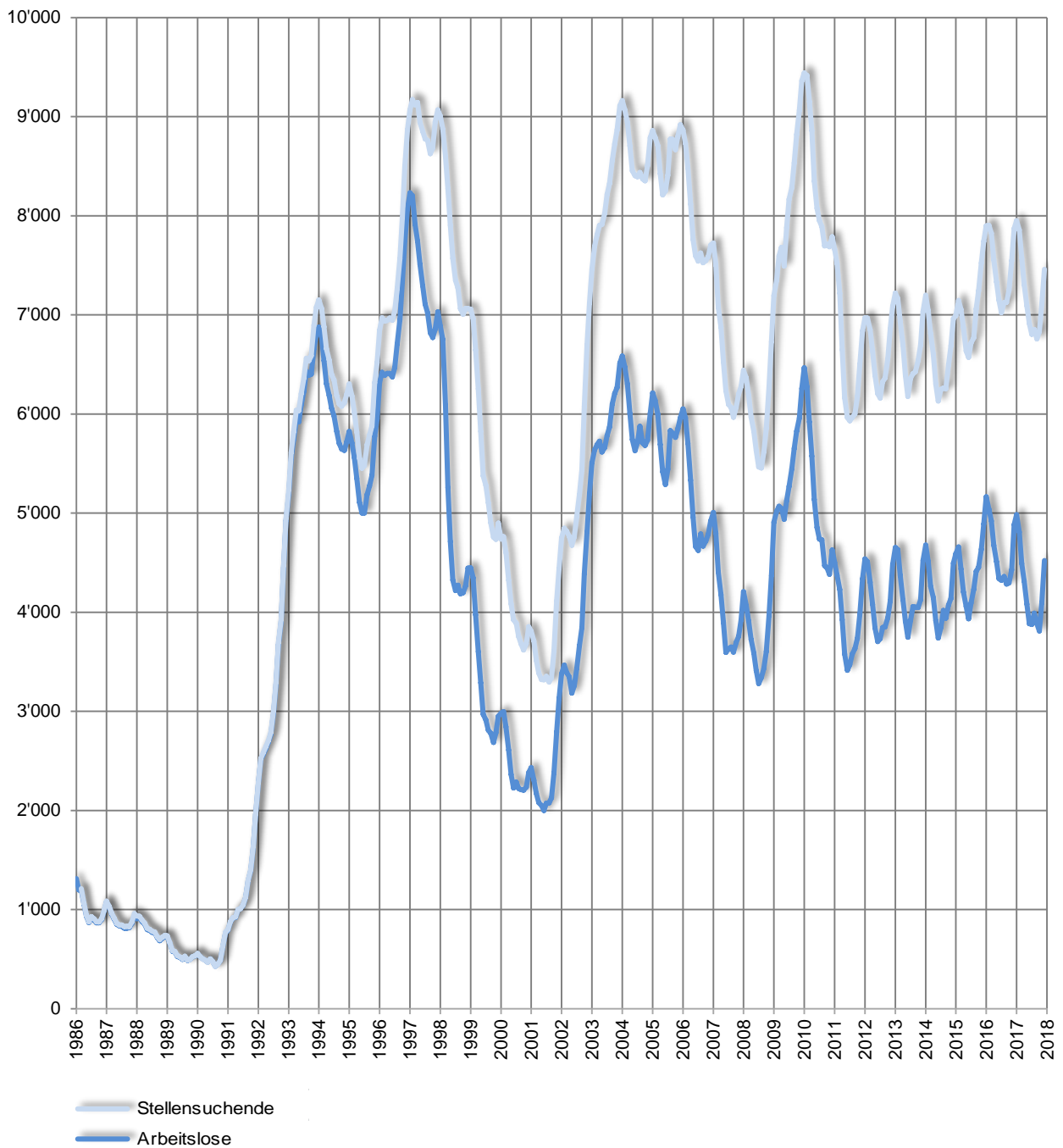
[\[Link zum Thema\]](#)



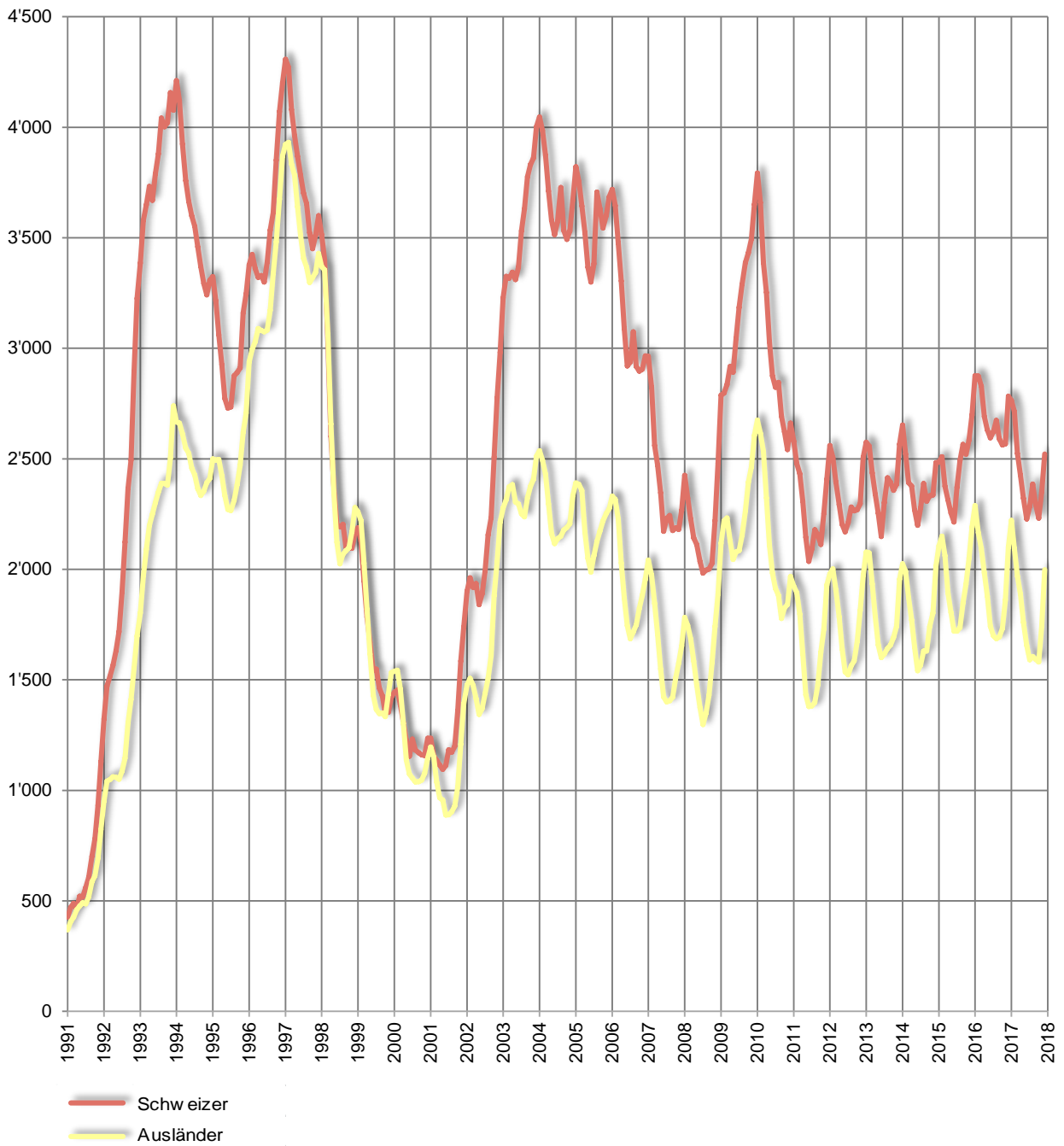
Unter Kurzarbeit versteht man eine vorübergehende Kürzung der Arbeitszeit oder eine vollständige temporäre Betriebseinstellung mit entsprechender Lohnkürzung, wobei das Arbeitsverhältnis weiter dauert.

# Langzeitentwicklungen im Arbeitsmarkt

## Stellensuchende und Arbeitslose



### Arbeitslose Schweizer und Ausländer



# Arbeitsbedingungen

[\[Link zum Thema\]](#)

## Kennzahlen im Überblick

Beschreibung	Aktuell Dez 2017	Vorjahr Dez 2016	Kummuliert 2017
Planbegutachtungen / -genehmigungen für gewerbliche und industrielle Bauprojekte	63	55	832
Arbeitszeitgesuche für vorübergehende Nacht- oder Sonntagsarbeit	56	46	590
Meldungen Schwarzarbeit	28	34	590
Meldungen von Dienstleistungserbringern aus der EU	889	1'111	20'527

### Meldungen Schwarzarbeit

Verdachtsmomente und Hinweise auf mögliche Schwarzarbeit können von Privatpersonen, Firmen und Amtsstellen gemeldet werden. Dabei ist es unerheblich ob der Verdacht schon erhärtet ist oder nur einzelne Hinweise vorhanden sind.

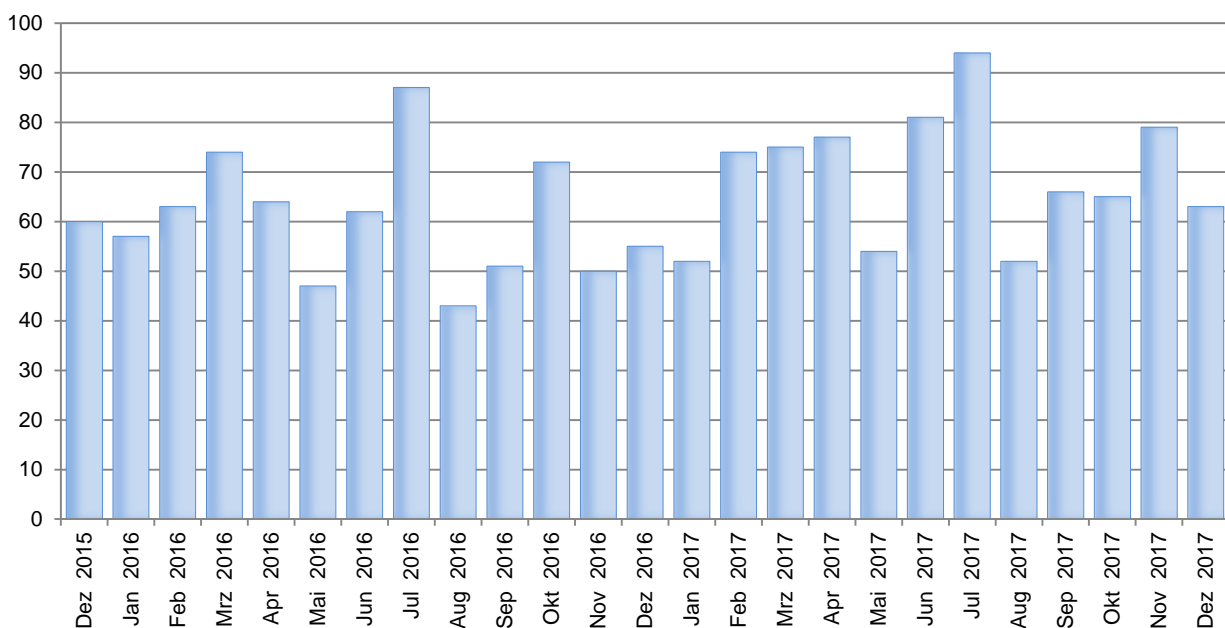
Als Schwarzarbeit werden Verstösse von erwerbstätigen Personen gegen die Melde- und Bewilligungspflichten gemäss Sozialversicherungs-, Ausländer- und Quellensteuerrecht bezeichnet.

### Meldungen von Dienstleistungserbringern aus der EU

Die Meldungen von Dienstleistungserbringern umfassen Einsätze von EU/EFTA-Bürgern bis max. 90 Kalendertage pro Person und Kalenderjahr in der Schweiz.

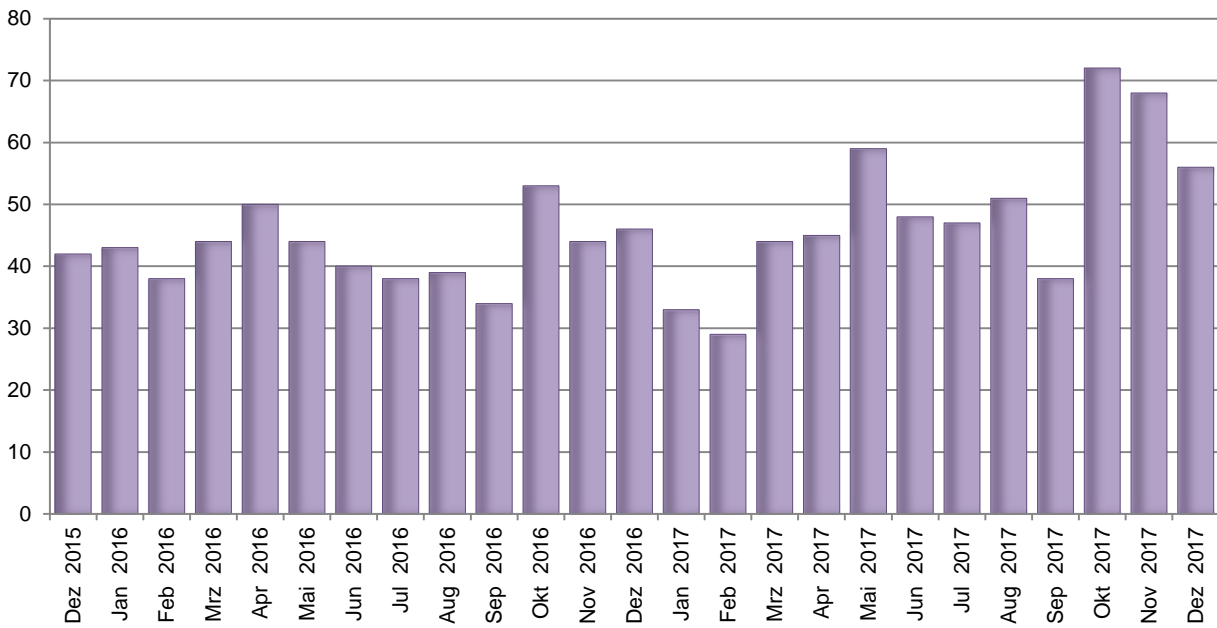
## Entwicklungen

### Planbegutachtungen / -genehmigungen

[\[Link zum Thema\]](#)


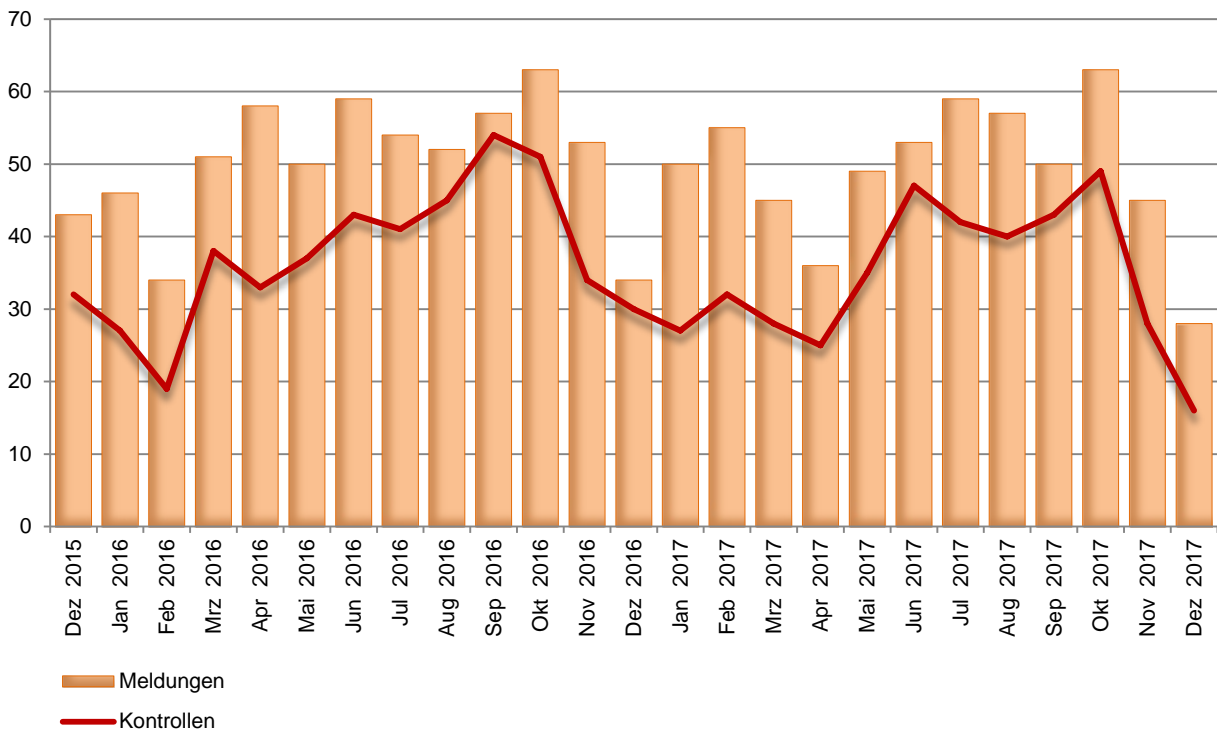
## Arbeitszeitgesuche

[\[Link zum Thema\]](#)

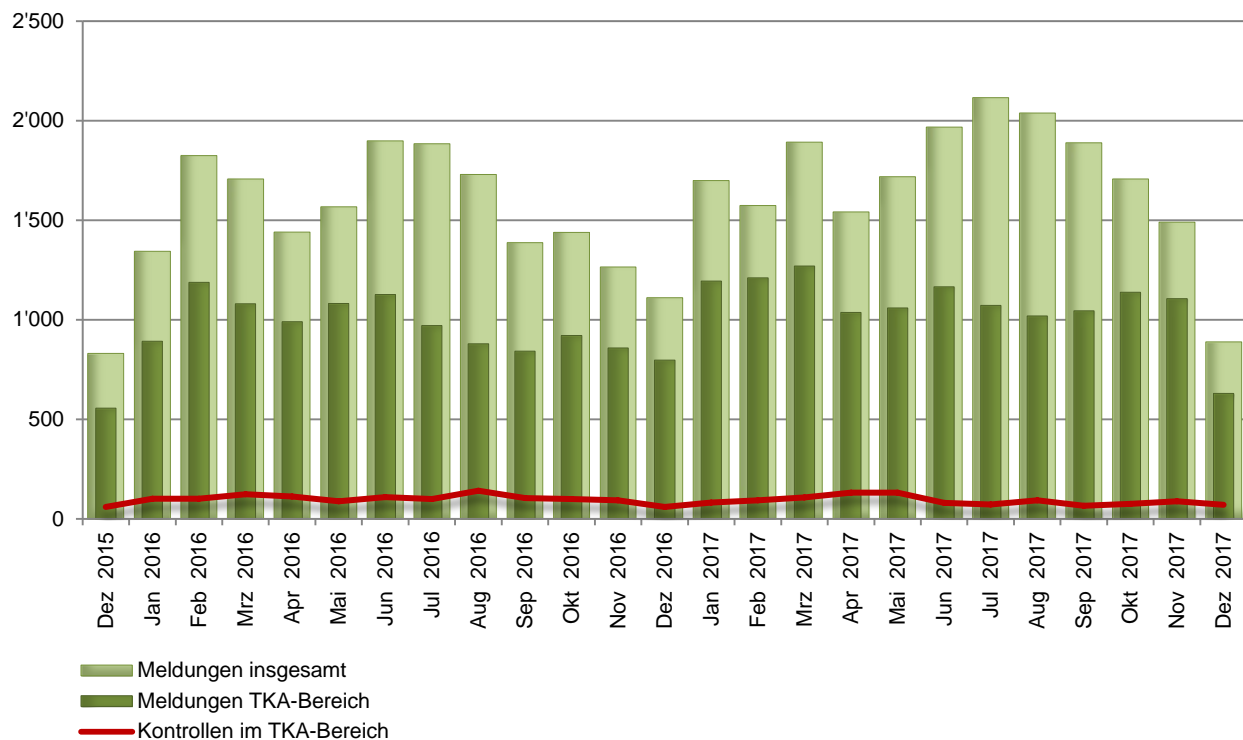


## Schwarzarbeit

[\[Link zum Thema\]](#)



## Dienstleistungserbringer aus der EU

[\[Link zum Thema\]](#)


### TKA

Tripartite Kommission Arbeitsmarkt

#### Zuständigkeitsbereich der TKA

Die TKA ist - unter anderem - zuständig für die Kontrollen der Lohn- und Arbeitsbedingungen von Dienstleistern aus der EU, welche in Branchen ohne allgemein verbindlich erklärten Gesamtarbeitsvertrag tätig sind.

Eine durchgeführte Kontrolle kann mehrere Personen umfassen.

# Erläuterungen & Definitionen

## Arbeitsmarkt

<b>Stellensuchende</b>	Alle arbeitslosen und nichtarbeitslosen Personen, welche bei einem Regionalen Arbeitsvermittlungszentrum (RAV) registriert sind und eine Stelle suchen.
<b>Arbeitslose</b>	Personen, welche bei einem Regionalen Arbeitsvermittlungszentrum (RAV) registriert sind, keine Stelle haben und <u>per sofort vermittelbar</u> sind. Dabei ist unerheblich, ob diese Personen eine Arbeitslosenentschädigung beziehen oder nicht. Ganzarbeitslose suchen eine Vollzeitstelle; teilweise Arbeitslose eine Teilzeitstelle.
<b>Nichtarbeitslose Stellensuchende</b>	Personen, die bei einem Regionalen Arbeitsvermittlungszentrum (RAV) registriert, jedoch im Unterschied zu den Arbeitslosen entweder nicht sofort vermittelbar sind oder aber über eine Arbeit verfügen. Die registrierten nichtarbeitslosen Stellensuchenden entsprechen der Differenz zwischen dem Total der registrierten Stellensuchenden und den Arbeitslosen. Als Kategorien der registrierten nichtarbeitslosen Stellensuchenden werden die Anzahl Personen in Programmen zur vorübergehenden Beschäftigung, in Umschulung oder Weiterbildung, im Zwischenverdienst sowie Übrige ausgewiesen.
<b>Programme zur vorübergehenden Beschäftigung (PvB)</b>	Von der Arbeitslosenversicherung finanzierte Programme mit dem Zweck, die berufliche Eingliederung bzw. Wiedereingliederung der Versicherten zu erleichtern. Sie ermöglichen den Teilnehmenden, ihre beruflichen Qualifikationen zu erhalten und neue Fähigkeiten zu fördern. Die vorübergehende Beschäftigung kann auch im Rahmen von Berufspraktika in Unternehmen und in der Verwaltung oder in Motivationssemestern für Schulabgänger erfolgen.
<b>Umschulung / Weiterbildung</b>	Umschulungs- und Weiterbildungsmassnahmen (Kurse) bezwecken die rasche und wesentliche Verbesserung der Vermittlungsfähigkeit einer versicherten Person auf dem Arbeitsmarkt. Die Massnahme kann auch als Ausbildungspraktikum bei einer Unternehmung oder im Rahmen einer Übungsfirma erfolgen.
<b>Zwischenverdienst</b>	Als Zwischenverdienst gilt jedes Einkommen aus selbständiger oder unselbständiger Erwerbstätigkeit, das ein Bezüger von Arbeitslosenentschädigung zur Vermeidung oder Verringerung der Arbeitslosigkeit in der Bezugsperiode erzielt.
<b>Übrige nichtarbeitslose Stellensuchende</b>	Dazu gehören Personen mit Einarbeitungszuschüssen, mit Pendler- und Wochen-aufenthalterbeiträgen, mit Leistungen zur Förderung der selbständigen Erwerbstätigkeit sowie Personen, die wegen Krankheit/Unfall, Militärdienst oder aus anderen Gründen nicht sofort vermittelbar sind und Personen während der Kündigungsfrist.
<b>Vermittlungsfähigkeit</b>	Der Arbeitslose ist vermittlungsfähig, wenn er bereit, in der Lage und berechtigt ist, eine zumutbare Arbeit anzunehmen.
<b>Bestände</b>	Anzahl am Stichtag. Als Stichtag gilt der letzte Tag des Monats.
<b>Zugänge / Abgänge</b>	Zugänge bezeichnen die Summe der Neuanmeldungen in den Erwerbsstatus ‚arbeitslos‘ plus die Mutationen von ‚nichtarbeitslos‘ auf ‚arbeitslos‘. Entsprechend setzen sich die Abgänge zusammen aus den Abmeldungen der Arbeitslosen und den Mutationen von ‚arbeitslos‘ auf ‚nichtarbeitslos‘.
<b>Stellensuchendenquote</b>	Die Stellensuchendenquote errechnet sich aus der Division "Anzahl stellensuchende Personen" am Stichtag geteilt durch die Anzahl der Erwerbspersonen. (LU: 223'135 Erwerbspersonen; CH: 4'493'249 gemäss SE Pooling 2012_2014)
<b>Arbeitslosenquote</b>	Die Arbeitslosenquote errechnet sich aus der Division "Anzahl arbeitslose Personen" am Stichtag geteilt durch die Anzahl der Erwerbspersonen. (LU: 223'135 Erwerbspersonen; CH: 4'493'249 gemäss SE Pooling 2012_2014)
<b>Jugendarbeitslose</b>	Arbeitslose Personen im Alter von 15 - 24 Jahren.
<b>Langzeitarbeitslose</b>	Personen, die seit über einem Jahr arbeitslos sind.

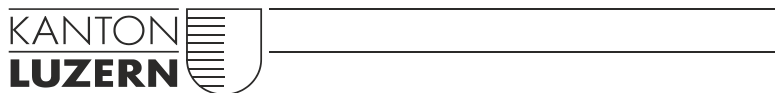


<b>Aussteuerung</b>	<p>Bei den Ausgesteuerten handelt es sich um Personen, die entweder ihren Höchstanspruch auf Taggelder ausgeschöpft haben, oder deren Anspruch auf Arbeitslosentaggelder nach Ablauf der zweijährigen Rahmenfrist erloschen ist, und die anschliessend keine neue Rahmenfrist eröffnen können.</p> <p>Die Aussteuerung erfolgt in dem Monat, in dem das letzte Taggeld bezogen worden ist.</p> <p>Aus praktischen Gründen, die mit den Auszahlungen im Zusammenhang stehen, sind die Daten erst nach einer Frist von zwei Monaten verfügbar.</p>
<b>Kurzarbeit</b>	<p>Unter Kurzarbeit versteht man eine vorübergehende Kürzung der Arbeitszeit oder eine vollständige temporäre Betriebseinstellung mit entsprechender Lohnkürzung, wobei das Arbeitsverhältnis weiter dauert.</p> <p>Ebenfalls als solche berücksichtigt werden Arbeitsausfälle als Folge behördlicher Massnahmen oder anderer nicht vom Arbeitgeber zu vertretender Umstände. Im Einzelfall kann auch eine einzelne Betriebsabteilung einem Betrieb gleichgestellt werden.</p> <p>Die Einführung von Kurzarbeit in einem Betrieb soll vorübergehende Beschäftigungseinbrüche ausgleichen und die Arbeitsplätze erhalten. Die Kurzarbeitsentschädigung bietet somit den Unternehmern eine Alternative zu Entlassungen.</p> <p>Statistisch erfasst wird die <u>abgerechnete und ausbezahlte Kurzarbeit</u>. Aus praktischen Gründen, die mit den Auszahlungen im Zusammenhang stehen, sind die Daten erst nach einer Frist von zwei Monaten verfügbar.</p>

## Arbeitsbedingungen

<b>vorübergehende Nacht- oder Sonntagsarbeit</b>	<p>Als vorübergehende Nachtarbeit gelten sporadisch oder periodisch wiederkehrende Einsätze von nicht mehr als drei Monaten pro Betrieb und Kalenderjahr oder zeitlich befristete Einsätze mit einmaligem Charakter bis zu sechs Monaten.</p> <p>Als vorübergehende Sonntagsarbeit gelten sporadisch vorkommende Einsätze von nicht mehr als sechs Sonntagen pro Betrieb und Kalenderjahr oder zeitlich befristete Einsätze mit einmaligem Charakter bis zu drei Monaten.</p> <p>Die Beurteilung von Gesuchen für dauernde oder regelmässig wiederkehrende Nacht- bzw. Sonntagsarbeit liegt beim Staatssekretariat für Wirtschaft SECO. Diese sind in der vorliegenden Statistik nicht berücksichtigt.</p>
<b>Meldungen von Dienstleistungserbringern aus der EU</b>	<p>Zum Schutz gegen Lohn- und Sozialdumping wurde - als eine der flankierenden Massnahmen (FlaM) zur Personenfreizügigkeit zwischen der Schweiz und der Europäischen Union - eine Meldepflicht eingeführt.</p> <p>Einsätze von EU/EFTA-Bürgern von insgesamt max. 90 Kalendertagen pro Person und Kalenderjahr sind in der Schweiz somit meldepflichtig.</p> <p>Länger dauernde Einsätze benötigen eine ausländerrechtliche Bewilligung, welche durch das Amt für Migration erteilt wird.</p>
<b>Schwarzarbeitskontrollen</b>	<p>Als Schwarzarbeitskontrolle gilt die Überprüfung der Melde- und Bewilligungspflichten gemäss Sozialversicherungs-, Ausländer- und Quellensteuerrecht. Die Kontrollen werden durch die Abteilung Industrie- und Gewerbeaufsicht (IGA) der Dienststelle Wirtschaft und Arbeit (wira) oder andere, direkt involvierte Behörden durchgeführt.</p> <p>Neben der direkten Durchführung von Betriebs- und Personenkontrollen koordiniert die IGA auch offene Schwarzarbeitsfälle mit den anderen involvierten Behörden (z.B. Arbeitslosenversicherung, Ausgleichskasse, Dienststelle Steuern, Unfallversicherer, Polizei, Amt für Migration etc.).</p>

## Kontaktadresse



Gesundheits- und Sozialdepartement  
**Dienststelle Wirtschaft und Arbeit (wira)**  
Bürgerstrasse 12  
Postfach 3439  
6002 Luzern  
[www.wira.lu.ch](http://www.wira.lu.ch)

### Hans Käser

Datenbewirtschaftung/Statistik  
Telefon 041 228 69 92  
[hans.kaeser@lu.ch](mailto:hans.kaeser@lu.ch)

[\[Link zu nationalen Zahlen - SECO\]](#)



Amstat Mobile bietet Informationen zur aktuellen Lage und zur historischen Entwicklung des Arbeitsmarktes. Die App kann gratis heruntergeladen werden. Es fallen keine Gebühren bei Download oder durch die Nutzung an. Die Aktualisierung der Daten erfordert aber eine Datenverbindung, durch die gegebenenfalls Kosten entstehen können.

